



แผนเผชิญเหตุภัยแล้ง จังหวัดฉะเชิงเทรา ปี ๒๕๖๗

สำนักงานป้องกันและบรรเทาสาธารณภัยจังหวัดฉะเชิงเทรา
ฝ่ายแผนและอำนวยความสะดวกป้องกันและบรรเทาสาธารณภัย
โทรศัพท์ / โทรสาร ๐ ๓๘๕๓ ๖๐๒๕

คำนำ

ในปัจจุบันจะเห็นว่าภัยพิบัติตามธรรมชาติ และที่เกิดขึ้นจากการกระทำของมนุษย์ ได้สร้างความสูญเสียต่อชีวิตและทรัพย์สินของประชาชนในทุกภูมิภาค และมีแนวโน้มว่าจะมีความรุนแรงมากขึ้น ซึ่งในปี ๒๕๖๗ ประเทศไทยจะเข้าสู่ฤดูร้อนตั้งแต่ประมาณกลางเดือนกุมภาพันธ์เป็นต้นไป ซึ่งจะส่งผลให้อุณหภูมิสูงขึ้น และตั้งแต่เดือนมีนาคมเป็นต้นไป จะมีอากาศร้อนอบอ้าวและแห้ง ความชื้นในอากาศมีน้อย และมีอากาศร้อนจัดเป็นบางวัน โดยเฉพาะบริเวณประเทศไทยตอนบน

ดังนั้น เพื่อเตรียมความพร้อมในการป้องกันและแก้ไขปัญหาภัยแล้ง รวมทั้งการช่วยเหลือและการบรรเทาความเดือดร้อนให้แก่ผู้ประสบภัยเป็นไปได้อย่างทันท่วงที สำนักงานป้องกันและบรรเทาสาธารณภัยจังหวัดฉะเชิงเทรา ได้จัดทำแผนเผชิญเหตุภัยแล้งจังหวัดฉะเชิงเทรา ปี ๒๕๖๗ ขึ้น โดยมีความมุ่งหวังให้แผนเผชิญเหตุภัยแล้งจังหวัดฉะเชิงเทรา ปี ๒๕๖๗ ฉบับนี้ เป็นกรอบแนวทางในการป้องกันและแก้ไขปัญหาภัยแล้งในระดับพื้นที่ของทุกภาคส่วนที่เกี่ยวข้องในจังหวัดฉะเชิงเทรา ได้อย่างเป็นระบบและมีประสิทธิภาพต่อไป

คณะผู้จัดทำ
๒๔ มกราคม ๒๕๖๗

สารบัญ

หน้า

คำนำ

สารบัญ

๑. ข้อมูลพื้นฐานของจังหวัด	๑
๑.๑ ลักษณะทางภูมิศาสตร์ การปกครองท้องที่และท้องถิ่น ประชากร	๑
๑.๒ สิ่งสาธารณประโยชน์ พื้นที่เศรษฐกิจที่สำคัญ	๒
๑.๓ ข้อมูลพื้นที่การเกษตร	๔
๒. สถานการณ์ภัยแล้งของจังหวัด	๕
๓. แนวทางปฏิบัติ	๖
๓.๑ การเตรียมความพร้อม	๖
๓.๒ เมื่อเกิดหรือคาดว่าจะเกิดสถานการณ์ภัยแล้งในพื้นที่	๗
๔. การฟื้นฟูและการให้การช่วยเหลือ	๙
๕. การสนับสนุน	๑๐
๖. ภาคผนวก	๑๑
ผนวก ก. - แผนที่จังหวัดฉะเชิงเทรา	
- ประกาศเขตพื้นที่ประสบสาธารณภัย (ภัยแล้ง) จังหวัดฉะเชิงเทรา ประจำปีงบประมาณ ๒๕๖๔ ตามแผนป้องกันและบรรเทาสาธารณภัยแห่งชาติ พ.ศ.๒๕๕๘	
- ข้อมูลพื้นที่ประสบภัยแล้งซ้ำซากจังหวัดฉะเชิงเทราระหว่างปี พ.ศ. ๒๕๕๗ - ๒๕๖๖ (๑๐ปี)	
ผนวก ข - ตาราง แสดงสถิติอุณหภูมิสูงสุดในช่วงฤดูร้อนของประเทศไทยระหว่าง พ.ศ. ๒๕๙๔ - ๒๕๖๕	
- ตาราง แสดงกำลังการผลิตและปริมาณการจ่ายน้ำ ของการประปาส่วนภูมิภาคในจังหวัดฉะเชิงเทรา	
- ตาราง ข้อมูลสถานการณ์มีไฟฟ้าใช้ในพื้นที่ยะฉะเชิงเทรา	
ผนวก ค คำสั่งกองอำนาจการป้องกันและบรรเทาสาธารณภัยจังหวัดฉะเชิงเทรา	
เรื่อง จัดตั้งศูนย์บัญชาการเหตุการณ์จังหวัดฉะเชิงเทรา ภัยแล้ง ปี ๒๕๖๗	
คำสั่งกองอำนาจการป้องกันและบรรเทาสาธารณภัยจังหวัดฉะเชิงเทรา	
เรื่อง จัดตั้งคณะทำงานติดตามสถานการณ์ภัยแล้งจังหวัดฉะเชิงเทรา ปี ๒๕๖๗	
ผนวก ง ผังสื่อสารในการป้องกันและบรรเทาสาธารณภัยจังหวัดฉะเชิงเทรา	
ผนวก จ. โครงสร้างศูนย์บัญชาการเหตุการณ์จังหวัดฉะเชิงเทรา	
ประกอบแผนเผชิญเหตุภัยแล้งจังหวัดฉะเชิงเทรา ปี พ.ศ. ๒๕๖๗	
ผนวก ฉ หน่วยงานรับผิดชอบโครงสร้างศูนย์บัญชาการเหตุการณ์จังหวัดฉะเชิงเทรา	
ประกอบแผนเผชิญเหตุภัยแล้งจังหวัดฉะเชิงเทรา ปี พ.ศ. ๒๕๖๗	
ผนวก ช การแบ่งมอบพื้นที่ในการช่วยเหลือผู้ประสบภัยพิบัติ (หน่วยงานทหาร)	

กองอำนวยการป้องกันและบรรเทาสาธารณภัยจังหวัดฉะเชิงเทรา
สำนักงานป้องกันและบรรเทาสาธารณภัยจังหวัดฉะเชิงเทรา

วันที่ ๒๔ มกราคม ๒๕๖๗

แผนเผชิญเหตุภัยแล้งจังหวัดฉะเชิงเทรา ปี ๒๕๖๗

อ้างอิง

- พระราชบัญญัติป้องกันและบรรเทาสาธารณภัย พ.ศ. ๒๕๕๐
- แผนป้องกันและบรรเทาสาธารณภัยแห่งชาติ พ.ศ. ๒๕๖๔-๒๕๗๐
- แผนการป้องกันและบรรเทาสาธารณภัยจังหวัดฉะเชิงเทรา พ.ศ. ๒๕๖๔ - ๒๕๗๐
- ระเบียบกระทรวงการคลังว่าด้วยเงินอุดหนุนราชการเพื่อช่วยเหลือผู้ประสบภัยพิบัติกรณีฉุกเฉิน พ.ศ. ๒๕๖๒
- หนังสือกองบัญชาการป้องกันและบรรเทาสาธารณภัยแห่งชาติ ด่วนที่สุด ที่ มท (บกปภ) ๐๖๒๔ /ว ๑ ลงวันที่ ๑๑ มกราคม ๒๕๖๗ เรื่อง การเตรียมการป้องกันและแก้ไขปัญหาภัยแล้ง ปี ๒๕๖๗

๑. ข้อมูลพื้นฐานของจังหวัด

๑.๑ ลักษณะทางภูมิศาสตร์ การปกครองท้องที่และท้องถิ่น ประชากร

จังหวัดฉะเชิงเทรา ตั้งอยู่ทางทิศตะวันออกเฉียงของประเทศไทย ประมาณละติจูดที่ ๑๓°๓๐' เหนือ ลองจิจูด ๑๐๑°๒๗' ตะวันออก มีเนื้อที่ประมาณ ๕,๓๕๑ ตารางกิโลเมตร (อันดับที่ ๔๐ ของประเทศ) คิดเป็นร้อยละ ๑๓.๘ ของพื้นที่ภาคตะวันออก อยู่ห่างจากกรุงเทพมหานคร ประมาณ ๗๕ กิโลเมตร มีอาณาเขตติดต่อกับจังหวัดใกล้เคียง ดังนี้

ทิศเหนือ	ติดต่อกับ	จังหวัดปราจีนบุรี และนครนายก
ทิศใต้	ติดต่อกับ	จังหวัดชลบุรี จันทบุรี และทะเลอ่าวไทย
ทิศตะวันออก	ติดต่อกับ	จังหวัดสระแก้ว และปราจีนบุรี
ทิศตะวันตก	ติดต่อกับ	จังหวัดสมุทรปราการและกรุงเทพฯ

ลักษณะภูมิประเทศ จังหวัดฉะเชิงเทรามีลักษณะภูมิประเทศโดยทั่วไปเป็นที่ราบชายฝั่งทะเลทางด้าน ตะวันตกเฉียงใต้ สูงกว่าระดับน้ำทะเลประมาณ ๒ เมตร และมีที่ดินบางส่วนโดยเฉพาะในเขตอำเภอสนาบชัยเขตและ อำเภอนาทมมีลักษณะเป็นที่ดอน ซึ่งบริเวณที่อยู่ถัดเข้าไปในพื้นที่แผ่นดินด้านตะวันออกเฉียงเหนือ มีสภาพ พื้นที่ราบ ที่เกิดจากการทับถมของตะกอนลำน้ำ พื้นที่จะค่อยๆ ลาดสูงขึ้นไปทางทิศตะวันออก และทิศเหนือ โดยที่ ประมาณครึ่งหนึ่งของจังหวัดจะมีสภาพเป็นลูกคลื่นและสูงชันเป็นพื้นที่ภูเขา อยู่ในพื้นที่อำเภอนวมสารคาม และ อำเภอสนาบชัยเขต มีความสูงจากระดับน้ำทะเล ๓๐ - ๘๐ เมตร จังหวัดฉะเชิงเทรามีแม่น้ำบางปะกงไหลผ่านพื้นที่ อำเภอด่าง ๓ ได้แก่ อำเภอบางน้ำเปรี้ยว อำเภอบางคล้า อำเภอมืองฉะเชิงเทรา อำเภอบ้านโพธิ์ และออกสู่อ่าวไทยที่ อำเภอบางปะกง รวมความยาวแม่น้ำบางปะกง ๑๒๒ กิโลเมตร และความยาวชายฝั่งทะเลประมาณ ๑๒ กิโลเมตร

ลักษณะภูมิประเทศของจังหวัดฉะเชิงเทรา สามารถจำแนกลักษณะออกได้ ๓ เขตใหญ่ๆ ดังนี้

๑) เขตที่ราบลุ่มแม่น้ำ เป็นบริเวณที่มีความสำคัญมากที่สุดของจังหวัดฉะเชิงเทรา เนื่องจากเป็นพื้นที่ ราบเรียบดินอุดมสมบูรณ์และมีน้ำเพื่อการชลประทานอย่างเพียงพอ เขตพื้นที่ราบลุ่มแม่น้ำจะครอบคลุมพื้นที่ ประมาณร้อยละ ๓๗.๗ ของพื้นที่จังหวัด หรือประมาณ ๒,๐๔๒.๗ ตารางกิโลเมตร ซึ่งอยู่ในเขตพื้นที่อำเภอบางปะกง อำเภอบ้านโพธิ์ อำเภอมืองฉะเชิงเทรา อำเภอบางน้ำเปรี้ยว อำเภอบางคล้า อำเภอรสาธิน อำเภอลองเขื่อน บางส่วนของอำเภอบางปะกง และอำเภอนวมสารคาม ถือได้ว่าเป็นเขตเศรษฐกิจที่สำคัญของจังหวัดฉะเชิงเทรา เพราะที่ราบลุ่มผืนนี้เป็นแหล่งผลิตข้าวเพื่อการค้าที่สำคัญของภาคตะวันออกของประเทศไทย

แผนเผชิญเหตุภัยแล้งจังหวัดฉะเชิงเทรา ปี ๒๕๖๗

๒) เขตที่ดอนหรือที่ราบลูกฟูก เขตพื้นที่ที่อยู่ในบริเวณตอนกลางค่อนข้างไปทางตะวันตก และทางทิศเหนือที่ติดต่อกับจังหวัดปราจีนบุรี โดยครอบคลุมพื้นที่ส่วนใหญ่ของจังหวัด ประมาณร้อยละ ๕๑.๑ หรือประมาณ ๒,๒๐๕.๖ ตารางกิโลเมตร ซึ่งกระจุกกระจายอยู่ในเขตอำเภอสนามชัยเขต อำเภอบางปะกง และบางส่วนของอำเภอยะนิง ความสูงเฉลี่ยระดับเหนือน้ำทะเลเฉลี่ย ๔.๒๐ เมตร พื้นที่ส่วนใหญ่ใช้ในการทำไร่ได้แก่ มันสำปะหลัง อ้อย ข้าวโพดเลี้ยงสัตว์ และสับปะรด เป็นต้น

๓) เขตที่ราบสูงและภูเขาเทือกเขา ปรากฏอยู่ทางตะวันออกเฉียงใต้ไปสิ้นสุดในเขตท้องที่ของจังหวัดชลบุรี ครอบคลุมพื้นที่ประมาณร้อยละ ๑๑.๒ หรือประมาณ ๑,๑๗๔.๗ ตารางกิโลเมตร ซึ่งอยู่ในเขตพื้นที่ของอำเภอสนามชัยเขต อำเภอยะนิง อำเภอบางปะกง และบางส่วนของอำเภอยะนิง พื้นที่ส่วนใหญ่ปลูกยางพารา ยูคาลิปตัส ปาล์ม น้ำมัน และพืชสวนอื่นๆ

ลักษณะอากาศทั่วไป จังหวัดฉะเชิงเทราอยู่ภายใต้อิทธิพลของมรสุมที่พัดปกคลุมประเทศไทย ๒ ชนิด คือ มรสุมตะวันออกเฉียงเหนือซึ่งลมนี้เป็นลมที่พัดพาความหนาวเย็นจากประเทศจีนมาสู่ประเทศไทยในช่วงฤดูหนาว อิทธิพลของลมนี้จะทำให้จังหวัดฉะเชิงเทราประสบกับสภาวะอากาศหนาวเย็นและแห้งแล้ง กับมรสุมตะวันตกเฉียงใต้ซึ่งพัดปกคลุมในช่วงฤดูฝนซึ่งทำให้อากาศชุ่มชื้นและมีฝนทั่วไป แบ่งเป็น ๓ ฤดู คือ ฤดูร้อน ฤดูหนาว และฤดูฝน โดยฤดูร้อนจะเริ่มประมาณกลางเดือนกุมภาพันธ์ถึงเดือนพฤษภาคม ในระยะนี้จะมีหย่อมความกดอากาศต่ำ เนื่องจากความร้อนปกคลุมประเทศไทยตอนบนทำให้มีอากาศร้อนอบอ้าวทั่วไป โดยเฉพาะเดือนเมษายนเป็นเดือนที่มีอากาศร้อนที่สุดในรอบปี เนื่องจากจังหวัดฉะเชิงเทราอยู่ทางภาคตะวันออกที่อยู่ลึกเข้าไปในแผ่นดิน จึงมีอากาศร้อนมากกว่าจังหวัดที่อยู่ตามชายฝั่ง อุณหภูมิสูงสุดเฉลี่ย ๓๓ องศาเซลเซียส ส่วนอุณหภูมิสูงสุดที่วัดได้ ๔๑ องศาเซลเซียส เมื่อวันที่ ๑๑ เมษายน ๒๕๕๙ (ปรากฏในภาคผนวก ข ตารางที่ ๑)

ลักษณะการปกครอง มีการแบ่งเขตการปกครองออกเป็น ๑๑ อำเภอ ๙๓ ตำบล ๘๙๒ หมู่บ้าน มีองค์กรปกครองส่วนท้องถิ่นทั้งหมด ๑๐๙ แห่ง แบ่งออกเป็น ๑ องค์การบริหารส่วนจังหวัด ๑ เทศบาลเมือง ๓๓ เทศบาลตำบล และ ๗๕ องค์การบริหารส่วนตำบล มีประชากรรวมทั้งสิ้น ๗๒๖,๖๒๐ คน แบ่งเป็น เพศชาย ๓๕๓,๖๕๙ คน เพศหญิง ๓๖๘,๙๖๑ คน จำนวนบ้าน ๓๒๙,๖๐๖ หลังคาเรือน อำเภอที่มีประชากรหนาแน่นมากที่สุดคือ อำเภอเมืองฉะเชิงเทรา รองลงมาคืออำเภอบางน้ำเปรี้ยว และอำเภอสนามชัยเขต ตามลำดับ (ที่มา : ประกาศสำนักทะเบียนกลาง เรื่อง ข้อมูลราษฎรทั่วราชอาณาจักร ตามหลักฐานการทะเบียนราษฎร ณ วันที่ ๓๑ ธันวาคม ๒๕๖๕ (<https://stat.bora.dopa.go.th/stat>))

๑.๒ สิ่งสาธารณประโยชน์ พื้นที่เศรษฐกิจที่สำคัญ

เนื่องจากมีพื้นที่ติดกับกรุงเทพมหานคร สมุทรปราการ และเกือบทุกจังหวัดของภาคตะวันออก ยกเว้นตราด มีที่ตั้งทางยุทธศาสตร์ที่เชื่อมโยงกรุงเทพฯ กับหลายจังหวัดในภาคตะวันออก จึงมีศักยภาพด้านการค้าเป็นศูนย์กลางการขนส่ง และมีทางออกทะเล ซึ่งมีแม่น้ำบางปะกง จึงเป็นจุดเด่นในเชิงภูมิศาสตร์ที่ เชื่อมโยงภาคกลางและภาคตะวันออก รวมถึงภาคตะวันออกเฉียงเหนือ โดยผ่านจังหวัดปราจีนบุรีไปสู่จังหวัดนครราชสีมา และใกล้กับชายแดนประเทศกัมพูชาสามารถเชื่อมโยงด้านการค้ากับกรุงเทพมหานครและปริมณฑลสะดวก เนื่องจากมีเส้นทางผ่านทางหลวงสายกรุงเทพฯ ชลบุรีสายใหม่ (มอเตอร์เวย์) และอยู่ใกล้ท่าเรือแหลมฉบัง รวมถึงสนามบินนานาชาติสุวรรณภูมิ นอกจากนี้ยังมีรถไฟรางคู่ที่สามารถเชื่อมไปถึงแหลมฉบังทำให้การเดินทางและขนส่งรวดเร็วมากยิ่งขึ้น เมื่อผนวกกับการขยายตัวของอุตสาหกรรมและการย้ายถิ่นเข้ามาทำงานในจังหวัดมากขึ้น จึงทำให้การค้าภายในจังหวัดขยายตัวอย่างต่อเนื่อง จังหวัดฉะเชิงเทราแม่น้ำบางปะกงเป็นแม่น้ำสายหลักและมีอ่างเก็บน้ำคลองสิียดที่ใหญ่เป็นอันดับ ๑ ของภาคตะวันออก

แผนเผชิญเหตุภัยแล้งจังหวัดฉะเชิงเทรา ปี ๒๕๖๗

ระบบประปา จังหวัดฉะเชิงเทรามีสำนักงานประปาอยู่ในพื้นที่ จำนวน ๔ แห่ง มีผู้ใช้น้ำรวมทั้งสิ้น ๑๔๙,๒๐๕ ราย มีปริมาณน้ำที่ผลิตรวมทั้งสิ้น ๕,๘๒๐,๑๕๙ ลูกบาศก์เมตร/เดือน กำลังการผลิตที่ใช้กันทั้งสิ้น ๑๕๐,๒๘๐ ลูกบาศก์เมตร/วัน ปริมาณน้ำผลิตจ่าย ๕,๓๕๐,๗๗๒ ลูกบาศก์เมตร/เดือน ปริมาณน้ำจำหน่าย ๓,๙๓๕,๕๖๐ ลูกบาศก์เมตร/เดือน ปริมาณการใช้น้ำของจังหวัดสูงสุด คือ ช่วงเดือนเมษายน (ปรากฏตามภาคผนวก ข) นอกจากการประปาส่วนภูมิภาคที่ผลิตและจำหน่ายน้ำประปาให้กับชุมชนแล้ว บริษัทจัดการและพัฒนาทรัพยากรน้ำภาคตะวันออก จำกัด (มหาชน) ได้จำหน่ายน้ำประปา ให้ภาคอุตสาหกรรมในเขตจังหวัดฉะเชิงเทรา โดยใช้น้ำดิบจากแหล่งน้ำเอกชน และอ่างเก็บน้ำบางพระ จังหวัดชลบุรี โดยใช้น้ำดิบจากแหล่งน้ำเอกชน และอ่างเก็บน้ำบางพระ จังหวัดชลบุรี ซึ่งข้อมูล ณ เดือนพฤศจิกายน ๒๕๖๖ มีผู้ใช้น้ำ ๑๕๖,๑๗๘ ราย ซึ่งการประปาภูมิภาคสาขาบางคล้า มีจำนวนผู้ใช้น้ำเป็นอันดับ ๑ จำนวน ๖๓,๐๒๙ ราย การประปาส่วนภูมิภาคสาขาบางปะกง สาขาฉะเชิงเทรา และสาขาพนมสารคาม ตามลำดับ ซึ่งจากข้อมูลพบว่า มีอัตราเพิ่มขึ้นทั้งจำนวนราย และปริมาณการใช้น้ำประปาข้อมูลดังตารางแสดงกำลังการผลิตและปริมาณการจ่ายน้ำของการประปาส่วนภูมิภาคในจังหวัดฉะเชิงเทรา ณ เดือนพฤศจิกายน ๒๕๖๖ ซึ่งจะมีการเพิ่มขึ้นอย่างต่อเนื่องอันเนื่องจากขยายตัวของเมือง คริวเรือน และบ้านจัดสรรที่เพิ่มขึ้นในทุกปี

ระบบไฟฟ้า จังหวัดฉะเชิงเทรามีโรงไฟฟ้าของการไฟฟ้าฝ่ายผลิตแห่งประเทศไทย ได้แก่ โรงไฟฟ้าบางปะกง มีกำลังการผลิตติดตั้ง (Gross Capacity) ๑,๔๕๐ เมกะวัตต์ และคาดว่าจะดำเนินการผลิตกระแสไฟฟ้าเชิงพาณิชย์ โดยมีกำลังการผลิตรวมทั้งหมด ๔,๐๗๐ เมกะวัตต์ การไฟฟ้าส่วนภูมิภาค จังหวัดฉะเชิงเทรา มีพื้นที่ความรับผิดชอบในการจ่ายกระแสไฟฟ้าให้กับประชาชน จำนวน ๑๑ อำเภอ ประกอบด้วยการไฟฟ้าส่วนภูมิภาคจังหวัดฉะเชิงเทรา การไฟฟ้าส่วนภูมิภาคอำเภอพนมสารคาม การไฟฟ้าส่วนภูมิภาคอำเภอบางปะกง มีสถานีจ่ายกระแสไฟฟ้า จำนวน ๑๘ แห่ง ในปี ๒๕๖๓ มีผู้ใช้ไฟประมาณ ๒๖๑,๓๑๐ ราย มีปริมาณการใช้พลังงานไฟฟ้าอยู่ที่ประมาณ ๔,๙๒๑,๔๔๖,๓๐๗.๑๖ กิโลวัตต์-ชั่วโมง ซึ่งปริมาณการใช้ไฟฟ้าที่มากที่สุด อยู่ที่ผู้ใช้ไฟฟ้าประเภท กิจการขนาดใหญ่ โรงงานอุตสาหกรรม ซึ่งในปี ๒๕๖๒ - ๒๕๖๓ มีปริมาณการใช้ไฟฟ้าลดลง (ปรากฏตามภาคผนวก ข)

สภาพเศรษฐกิจ จังหวัดฉะเชิงเทราเป็นแหล่งผลิตอาหารที่สำคัญของภาคตะวันออก พื้นที่กว่า ๗๐.๘๕ % ของจังหวัดเป็นพื้นที่การเกษตร ผลผลิตด้านพืชที่มีชื่อเสียงของจังหวัด ได้แก่ ข้าว มะม่วง มะพร้าว ยางพารา มันสำปะหลัง ด้านปศุสัตว์ ได้แก่ ไก่ สุกร ไข่ไก่ เป็ด และโคเนื้อ ด้านประมง ได้แก่ กุ้งทะเล ปลาน้ำจืด กุ้งน้ำจืด ปลาทะเล นอกจากนี้จังหวัดฉะเชิงเทรายังเป็นจังหวัดที่อยู่ในโครงการเขตพัฒนาพิเศษภาคตะวันออก (EEC) และเป็นจังหวัดนำร่องเพื่อการพัฒนาสู่การเป็นเมืองอัจฉริยะ (Smart City) และมีนิคมอุตสาหกรรมในพื้นที่ ๕ นิคม ได้แก่ นิคมอุตสาหกรรมเกตเวย์ซิตี้ ตั้งอยู่ในพื้นที่อำเภอแปลงยาว นิคมอุตสาหกรรมเวลโกรว์ นิคมอุตสาหกรรมทีเอฟดี นิคมอุตสาหกรรมทีเอฟดี ๒ และนิคมอุตสาหกรรม ฉะเชิงเทรา บลูเทค ซิตี้ ตั้งอยู่ในพื้นที่อำเภอบางปะกง รวมทั้งมีโรงงานอื่นๆ ที่ตั้งอยู่นอกนิคม โดยมีโรงงานอุตสาหกรรม จำนวน ๒,๓๑๑ โรงงาน ส่วนใหญ่เป็นกลุ่มอุตสาหกรรมผลิตโลหะ อุตสาหกรรมผลิตภัณฑ์พลาสติก อุตสาหกรรมผลิตยานพาหนะและอุปกรณ์ อุตสาหกรรมเกษตรและอาหาร และอุตสาหกรรมเครื่องใช้ไฟฟ้าและอิเล็กทรอนิกส์ เป็นต้น (ที่มา : สำนักงานอุตสาหกรรมจังหวัดฉะเชิงเทรา)

สามารถแบ่งสภาพการพัฒนาเศรษฐกิจตามลักษณะทางกายภาพของพื้นที่ ได้ดังนี้

พื้นที่ส่วนที่ ๑ เป็นพื้นที่ทางทิศตะวันตกและทิศใต้ของจังหวัด ติดต่อกับกรุงเทพมหานคร จังหวัดสมุทรปราการ และจังหวัดชลบุรี มีสภาพเป็นที่ลุ่ม ได้แก่ พื้นที่อำเภอเมืองฉะเชิงเทรา อำเภอบางปะกง อำเภอบ้านโพธิ์ และอำเภอบางน้ำเปรี้ยว ด้านทิศตะวันตก ได้รับการเจริญเติบโตของกรุงเทพมหานคร และโครงการพัฒนาพื้นที่บริเวณชายฝั่งตะวันออก พื้นที่ส่วนนี้มีแนวโน้มจะกลายเป็นย่านอุตสาหกรรม ชุมชนเมือง การบริการและที่อยู่อาศัย และอยู่ใกล้สนามบินสุวรรณภูมิ จะเป็นตัวเร่งขยายความเจริญเติบโตของจังหวัดฉะเชิงเทรา

แผนเผชิญเหตุภัยแล้งจังหวัดฉะเชิงเทรา ปี พ.ศ. ๒๕๖๗

พื้นที่ส่วนที่ ๒ เป็นพื้นที่ฝั่งแม่น้ำบางปะกง (พื้นที่ตอนกลางของจังหวัด) อยู่ในเขตพื้นที่อำเภอเมืองฉะเชิงเทรา บางส่วนของอำเภอบางคล้า อำเภอลองเขื่อน อำเภอบ้านโพธิ์ฝั่งตะวันออก อำเภอบางน้ำเปรี้ยวฝั่งตะวันออก อำเภอพนมสารคาม อำเภอราชสาส์น อำเภอแปลงยาว อำเภอสนามชัยเขต (บางส่วน) ส่วนใหญ่ทำการเกษตรกรรม ปลูกข้าว ผลไม้ เลี้ยงสัตว์ และพืชไร่ สำหรับอำเภอแปลงยาว เป็นเขตพื้นที่อุตสาหกรรม

พื้นที่ส่วนที่ ๓ เป็นที่ราบลุ่มภูเขา มีป่าไม้ เขตรักษาพันธุ์สัตว์ป่า และแหล่งต้นน้ำลำธาร ปัจจุบันเป็นป่าสงวนแห่งชาติแควระบม - สียัด มีเนื้อที่ ๗๔๖,๖๒๕ ไร่ คิดเป็นร้อยละ ๒๒.๓ มีการก่อสร้างและพัฒนาแหล่งน้ำขนาดใหญ่ ได้แก่ อ่างเก็บน้ำคลองสียัด ความจุ ๔๒๐ ล้านลูกบาศก์เมตร อ่างเก็บน้ำคลองระบม ความจุ ๕๕.๕๐ ล้านลูกบาศก์เมตร และอ่างเก็บน้ำลาดกระทิง ความจุ ๔๒๐ ล้านลูกบาศก์เมตร ซึ่งเป็นแหล่งน้ำต้นทุน ในการพัฒนาภาคอุตสาหกรรม เกษตรกรรม การบริการ และกิจการประปาของชุมชน

และจังหวัดฉะเชิงเทรายังมีทรัพยากรด้านการท่องเที่ยวทางประวัติศาสตร์ วัฒนธรรม แหล่งท่องเที่ยวทางธรรมชาติและมนุษย์สร้างขึ้น และงานเทศกาลประเพณีของจังหวัด ที่สามารถสร้างความสนใจให้ผู้คนมาท่องเที่ยว สร้างรายได้ทางเศรษฐกิจในจังหวัด เช่น วัดโสธรวรารามวรวิหาร(วัดหลวงพ่อโสธร) ล่องเรือชมปลาโลมา ซึ่งจะชมได้ในช่วงเดือนพฤศจิกายน-กุมภาพันธ์ของทุกปี ตลาดคลองสวน ๑๐๐ ปี เป็นแหล่งชุมชนขนาดใหญ่ที่มีวิถีชีวิตของคนในสมัยย้อนยุคกว่าร้อยปี ชิมอาหารอร่อยที่มีทั้งอาหารคาวที่มีสูตรเฉพาะขนมหวาน กาแฟสูตรโบราณดั้งเดิม ชมของเก่า และสถาปัตยกรรมอันทรงคุณค่าสามารถชมได้ที่ตลาดคลองสวน ๑๐๐ ปี แห่งนี้แห่งเดียว เป็นต้น

๑.๓ ข้อมูลพื้นที่การเกษตร จังหวัดฉะเชิงเทรา มีจำนวนครัวเรือนเกษตรกรทั้งหมด ๖๓,๗๓๘ ครัวเรือน พื้นที่เพาะปลูกพืชทั้งหมด ๑,๙๒๓,๕๘๐ ไร่ มีพื้นที่ทำนา ๗๖๓,๘๓๘ ไร่ พื้นที่ปลูกพืชไร่ ๕๒๐,๔๕๔ ไร่ พื้นที่ปลูกผลไม้ และไม้ยืนต้น ๒๖๖,๗๘๒ ไร่ พื้นที่สวนผักและไม้ดอกไม้ประดับ ๒๐,๑๓๖ ไร่ พื้นที่อื่น ๆ ๓๕๒,๓๖๐ ไร่ ในปี ๒๕๖๒ เกษตรกรส่วนใหญ่ยังไม่มีที่ดินทำกินเป็นของตนเอง โดยใช้ที่ดินของผู้อื่นในการทำการเกษตรเป็นส่วนใหญ่ถึงร้อยละ ๙๔ ของพื้นที่เกษตรกรรมทั้งหมดในจังหวัด (ที่มา : แผนพัฒนาจังหวัดฉะเชิงเทรา พ.ศ.๒๕๖๗ - ๒๕๗๐ ฉบับทบทวนประจำปีงบประมาณ พ.ศ. ๒๕๖๗)

จังหวัดฉะเชิงเทรามีพื้นที่ทั้งหมด ๓,๓๔๔,๓๗๕ ไร่ เป็นพื้นที่เกษตรกรรม ๒,๓๖๘,๘๑๕ ไร่ (๗๐.๘๕ % ของพื้นที่ทั้งหมด) เป็นพื้นที่ปลูกข้าวนาปี ๖๓๒,๒๖๙ ไร่ ข้าวนาปรัง ๒๙๓,๓๘๖ ไร่ พืชไร่ ๒๓๔,๒๗๓ ไร่ ไม้ผล ๓๒,๙๓๕ ไร่ ไม้ยืนต้น ๔๙๗,๕๖๔ ไร่ ผัก ๙,๒๖๓ ไร่ ประมง ๑๒๙,๑๑๒.๒ ไร่ ปศุสัตว์ ๕๖,๕๔๖ ไร่ และพื้นที่เกษตรกรรมอื่นๆ ๕๒๑,๐๔๑ ไร่ โดยเป็นพื้นที่การเกษตรที่อยู่ในเขตชลประทาน ๙๕๓,๘๓๖ ไร่ (๔๓.๒๗% ของพื้นที่การเกษตร) และพื้นที่นอกเขตชลประทาน ๑,๒๕๐,๓๕๗ ไร่ (๕๖.๗๓% ของพื้นที่การเกษตร) (ที่มา : ข้อมูลพื้นฐานจังหวัดฉะเชิงเทรา ประจำปีเดือนมีนาคม ๒๕๖๖ สำนักงานเกษตรและสหกรณ์จังหวัดฉะเชิงเทรา)

ด้านการประมง จำนวนเกษตรกร ๑๒,๖๐๘ ราย จำนวนฟาร์ม ๑๒,๖๕๐ แห่ง เนื้อที่เลี้ยงรวม ๑๓๙,๗๕๖.๒๖ ไร่ สัตว์น้ำที่นิยมเลี้ยง ได้แก่ กุ้งทะเล ปลาน้ำจืด กุ้งน้ำจืด ปลาทะเล โดยอำเภอที่มีจำนวนผู้ประกอบการเลี้ยงสัตว์น้ำสูงสุด ได้แก่ อำเภอบางคล้า อำเภอบางปะกง อำเภอบ้านโพธิ์ และอำเภอเมืองฉะเชิงเทรา ตามลำดับ

ด้านการปศุสัตว์ สัตว์เศรษฐกิจที่สำคัญ ได้แก่ ไก่ไข่ ไก่เนื้อ และสุกร

(ที่มา : สำนักงานเกษตรและสหกรณ์จังหวัดฉะเชิงเทราและสำนักงานประมงจังหวัดฉะเชิงเทรา)

แผนเผชิญเหตุภัยแล้งจังหวัดฉะเชิงเทรา ปี พ.ศ. ๒๕๖๗

๒. สถานการณ์ภัยแล้งของจังหวัด

สถิติสถานการณ์ภัยแล้งในปีที่ผ่านมา ในปีงบประมาณ พ.ศ. ๒๕๖๖ ไม่มีสถานการณ์ภัยแล้งเกิดขึ้นในพื้นที่จังหวัดฉะเชิงเทรา มีล่าสุด เมื่อปี พ.ศ. ๒๕๖๔ มีการประกาศเขตพื้นที่ประสบภัยพิบัติ (ภัยแล้ง) ประจำปีงบประมาณ พ.ศ. ๒๕๖๔ ตามแผนการป้องกันและบรรเทาสาธารณภัยแห่งชาติ พ.ศ.๒๕๕๘ จำนวน ๙ อำเภอ ๒๒ ตำบล ๑๙๔ หมู่บ้าน (รายละเอียดปรากฏตามภาคผนวก ก) โดยลักษณะการเกิดภัยส่วนใหญ่เกิดจากภาวะฝนแล้ง ส่งผลให้ราษฎรขาดแคลนน้ำเพื่อการอุปโภคบริโภค และน้ำเพื่อการเกษตรขึ้นในพื้นที่ ซึ่งได้มีการแก้ไขปัญหาดังกล่าว โดยองค์กรปกครองส่วนท้องถิ่นแจกจ่ายน้ำเพื่อการอุปโภคบริโภค และดำเนินการช่วยเหลือผู้ประสบภัยพิบัติตามหลักเกณฑ์และวิธีที่กระทรวงการคลังกำหนด เพื่อแก้ไขปัญหาภัยแล้งที่เกิดขึ้นในพื้นที่

จากข้อมูลสถิติอุณหภูมิตั้งแต่อุณหภูมิสูงสุดจากสถานีอุตุนิยมวิทยาฉะเชิงเทรา พ.ศ. ๒๕๓๒ - ๒๕๖๖ (คาบ ๓๕ ปี) อุณหภูมิอากาศสูงสุดอยู่ที่ ๔๑ องศาเซลเซียส เมื่อวันที่ ๑๑ เมษายน พ.ศ.๒๕๕๙ เนื่องจากจังหวัดฉะเชิงเทรามีลักษณะเป็นพื้นที่ที่ประกอบกรเกษตรเป็นส่วนใหญ่ ทำให้ความต้องการใช้น้ำมีตลอดทั้งปี หากแต่พื้นที่ที่สามารถกักเก็บน้ำมีจำนวนจำกัด เมื่อฝนไม่ตกในปริมาณที่เพียงพอ ปัญหาฝนทิ้งช่วงเป็นเวลานาน ทำให้เกิดปัญหาการขาดแคลนน้ำเพื่อการอุปโภค-บริโภค มีน้ำไม่เพียงพอสำหรับใช้ในการเกษตร สร้างความเดือดร้อนต่อการดำรงชีวิต ประกอบกับน้ำในแม่น้ำบางปะกงจะมีน้ำทะเลหนุนทำให้น้ำในแม่น้ำเค็มไม่สามารถใช้เพื่อการอุปโภคบริโภคได้ โดยจะเกิดในช่วง มกราคม - พฤษภาคม ของทุกปี ในปีนี้กรมอุตุนิยมวิทยาได้คาดการณ์ว่าตั้งแต่เดือนมกราคม - มีนาคม ๒๕๖๖ ปริมาณฝนรวมประเทศไทยจะใกล้เคียงค่าปกติ และคาดว่าจะเข้าสู่ฤดูร้อน ตั้งแต่ประมาณกลางเดือนกุมภาพันธ์เป็นต้นไป โดยเดือนมีนาคมจะมีอากาศร้อนอบอ้าวและแห้ง ความชื้นในอากาศมีน้อย และมีอากาศร้อนจัดเป็นบางวัน โดยเฉพาะประเทศไทยตอนบน ซึ่งจังหวัดฉะเชิงเทรามีเขื่อนขนาดใหญ่อยู่ในพื้นที่ด้วยปริมาณน้ำต้นทุนในอ่างเก็บน้ำเขื่อนสิียด ณ ปัจจุบันวันที่ ๑๖ มกราคม ๒๕๖๗ มีปริมาณน้ำในอ่างฯ จำนวน ๑๒๐.๘๔๐ ล้านลูกบาศก์เมตร คิดเป็นร้อยละ ๒๘.๗๗ ของความจุอ่างฯ มีปริมาณน้ำน้อยกว่าปีที่ผ่านมา ๔๙.๘๕% (๑๖ มกราคม ๒๕๖๖ มีปริมาณน้ำในอ่างฯ จำนวน ๒๔๐.๙๔ ล้านลูกบาศก์เมตร คิดเป็นร้อยละ ๖๒.๐๔)

จากการติดตามสภาพอากาศ และการบริหารจัดการน้ำอย่างต่อเนื่อง ในช่วงกลางเดือนมกราคมนี้ ความกดอากาศสูงกำลังปานกลางระลอกใหม่ยังจะส่งผลให้พื้นที่บางส่วนในภาคเหนือและภาคตะวันออกเฉียงเหนือ มีแนวโน้มปริมาณฝนเพิ่มมากขึ้น จากอิทธิพลของสถานการณ์เอลนีโญทำให้ประเทศไทยมีภาพรวมปริมาณฝนทั้งประเทศต่ำกว่าค่าปกติอยู่มาก และคาดการณ์ในครึ่งปีแรกจะมีปริมาณฝนน้อยกว่าค่าปกติค่อนข้างมาก โดยมีแหล่งน้ำขนาดใหญ่และขนาดกลางที่ต้องเฝ้าระวังน้ำน้อยอยู่ ๙๘ แห่ง โดยในจำนวนนี้อยู่ในภาคตะวันออกเฉียงเหนือถึง ๔๐ แห่ง ภาคเหนือ ๒๕ แห่ง ภาคตะวันออก ๑๓ แห่ง ภาคตะวันตก ๙ แห่ง ภาคกลาง ๗ แห่ง รวมถึงภาคใต้ที่แม้ในภาพรวมจะมีปริมาณฝนค่อนข้างมาก แต่เนื่องจากภาคใต้ตอนบนและตอนกลางยังคงมีฝนตกน้อย ทำให้มีแหล่งน้ำเฝ้าระวังน้ำน้อย ๔ แห่ง โดยขณะนี้ทุกหน่วยงานที่เกี่ยวข้องได้ดำเนินการตามมาตรการรองรับฤดูแล้งปี ๒๕๖๖/๖๗ ทั้งในเชิงป้องกันและแก้ไขปัญหา พร้อมทั้งได้เน้นย้ำให้มีการรักษาปริมาณน้ำต้นทุนไว้ให้มากที่สุดโดยไม่ประมาท รวมทั้งให้มีการติดตามคาดการณ์ปริมาณฝนแบบรายเดือนเพื่อปรับแผนบริหารจัดการน้ำให้สอดคล้องกับสถานการณ์มากที่สุด

แม้ในปีที่ผ่านมา จังหวัดฉะเชิงเทราจะยังไม่มีมีการประกาศเขตพื้นที่ประสบสาธารณภัย (ภัยแล้ง) ก็ยังคงต้องติดตาม เฝ้าระวัง เพื่อเตรียมการให้ความช่วยเหลือหากเกิดสถานการณ์ขาดแคลนน้ำในพื้นที่ ดังนั้น จังหวัดฉะเชิงเทราจึงจำเป็นต้องบริหารจัดการน้ำที่มีอยู่อย่างจำกัดให้พอใช้สำหรับการอุปโภคบริโภค และการรักษาระบบนิเวศน์เป็นภารกิจสำคัญ โดยการบริหารจัดการน้ำในพื้นที่จังหวัดฉะเชิงเทรา แบ่งออกเป็น ๒ ฝั่ง ดังนี้ เป็นผู้รับผิดชอบดูแลการบริหารจัดการน้ำในเขต อำเภอบางน้ำเปรี้ยว อำเภอเมืองฉะเชิงเทรา อำเภอลองเขื่อน อำเภอบ้านโพธิ์ และอำเภอบางปะกง

แผนเผชิญเหตุภัยแล้งจังหวัดฉะเชิงเทรา ปี พ.ศ. ๒๕๖๗

(๑) พื้นที่ฝั่งขวาของแม่น้ำบางปะกงที่อาศัยน้ำจากลุ่มน้ำเจ้าพระยา โดยมีโครงการส่งน้ำและบำรุงรักษารังสิตใต้ โครงการส่งน้ำและบำรุงรักษาพระองค์ไชยานุชิต และโครงการส่งน้ำและบำรุงรักษาชลหารพิจิตร

(๒) พื้นที่ฝั่งซ้ายของแม่น้ำบางปะกงที่ได้รับการสนับสนุนน้ำจากอ่างเก็บน้ำเขื่อนคลองสียัด โดยมีโครงการส่งน้ำและบำรุงรักษาคลองสียัด โครงการส่งน้ำและบำรุงรักษาบางพลวง โครงการชลประทานฉะเชิงเทรา เป็นผู้รับผิดชอบดูแลการบริหารจัดการน้ำในเขต อำเภอท่าตะเกียบ อำเภอสนามชัยเขต อำเภอแปลงยาว อำเภอพนมสารคาม อำเภอราชสาส์น และอำเภอบางคล้า

ดังนั้น เพื่อลดความเสียหายจากภัยแล้งให้เกิดขึ้นน้อยที่สุด และสามารถช่วยเหลือผู้ประสบภัยได้อย่างรวดเร็ว จังหวัดฉะเชิงเทราจึงได้ทำการปรับปรุงแผนเผชิญเหตุภัยแล้งจังหวัดฉะเชิงเทราให้สอดคล้องกับสถานการณ์ในปัจจุบันขึ้น เพื่อเป็นกรอบและแนวทางปฏิบัติร่วมกันระหว่างหน่วยงานที่เกี่ยวข้องให้เกิดประสิทธิภาพ

๓. แนวทางปฏิบัติ

ในปีนี้ เพื่อให้การเตรียมการป้องกันและแก้ไขปัญหาภัยแล้ง เป็นไปอย่างมีประสิทธิภาพ สอดคล้องกับมาตรการรองรับสถานการณ์ขาดแคลนน้ำฤดูแล้ง ปี ๒๕๖๕/๖๖ จึงให้กองอำนวยการป้องกันและบรรเทาสาธารณภัยอำเภอ/กองอำนวยการป้องกันและบรรเทาสาธารณภัยแห่งพื้นที่ (อบต./ทต./ทม.) ปรับแผนเผชิญเหตุภัยแล้ง ทั้งในภาพรวม และเฉพาะเหตุที่อาจเกิดขึ้น ให้สอดคล้องกับสถานการณ์ปัจจุบัน โดยให้ดำเนินการตามแนวทาง ดังนี้

๓.๑ การเตรียมความพร้อม

(๑) จัดตั้งคณะทำงานติดตามสถานการณ์ ภายใต้กองอำนวยการป้องกันและบรรเทาสาธารณภัยจังหวัด โดยมีองค์ประกอบจากหน่วยงานในพื้นที่ ดังนี้

๑) หน่วยงานด้านการคาดการณ์สภาพอากาศ ได้แก่ สถานีอุตุนิยมวิทยาฉะเชิงเทรา

๒) หน่วยงานด้านการบริหารจัดการน้ำ ได้แก่ โครงการชลประทานจังหวัดฉะเชิงเทรา โครงการส่งน้ำและบำรุงรักษาพระองค์ไชยานุชิต โครงการส่งน้ำและบำรุงรักษาคลองสียัด โครงการส่งน้ำและบำรุงรักษาเขื่อนบางปะกง โครงการส่งน้ำและบำรุงรักษาชลหารพิจิตร โครงการส่งน้ำและบำรุงรักษารังสิตใต้ โครงการส่งน้ำและบำรุงรักษาบางพลวง การประปาส่วนภูมิภาคสาขาฉะเชิงเทรา การประปาส่วนภูมิภาคสาขาบางคล้า การประปาส่วนภูมิภาคสาขาพนมสารคาม การประปาส่วนภูมิภาคสาขาบางปะกง ตลอดจนฝ่ายปกครองในพื้นที่ ทำหน้าที่ติดตามสภาพอากาศ ปริมาณฝนที่ตก และปริมาณน้ำตามแหล่งน้ำต่างๆ สำหรับการคาดการณ์ วิเคราะห์ และประเมินแนวโน้มการเกิดภัยแล้งในพื้นที่อย่างต่อเนื่อง และหากมีแนวโน้มการเกิดขาดแคลนน้ำในกรณีต่างๆ ให้เร่งเสนอข้อมูลประกอบการตัดสินใจ ให้ผู้มีอำนาจตามกฎหมายในการสั่งการหน่วยงานเข้าดำเนินการป้องกันและแก้ไขปัญหาทันที

(๒) การวางแผนบริหารจัดการน้ำ โดยใช้กลไกของคณะกรรมการ/คณะอนุกรรมการของจังหวัด ในการกำหนดแนวทางการใช้น้ำในลักษณะต่างๆ ทั้งเพื่อการอุปโภคบริโภค การรักษาระบบนิเวศ การเกษตร และอุตสาหกรรม ให้สอดคล้องกับปริมาณน้ำต้นทุน ตลอดจนแนวทางการระบาย และกักเก็บน้ำไว้ใช้ประโยชน์ตาม แหล่งน้ำขนาดต่างๆ ให้สอดคล้องกับสถานการณ์น้ำในพื้นที่ โดยหากมีแนวโน้มการขาดแคลนน้ำในกรณีต่างๆ ให้เร่งเสนอผู้มีอำนาจตามกฎหมายในการสั่งการหน่วยงานเข้าดำเนินการในพื้นที่ทันที

(๓) ทบทวน และจัดทำแผนเผชิญเหตุภัยแล้งของพื้นที่ให้สอดคล้องกับสถานการณ์ปัจจุบัน โดยให้ความสำคัญกับการนำข้อมูลผลการสำรวจพื้นที่เสี่ยงขาดแคลนน้ำของจังหวัด บทเรียนจากการปฏิบัติงาน ปัญหาอุปสรรคจากปีที่ผ่านมา ประกอบการวางแผนบูรณาการและแก้ไขปัญหาพร้อมกับหน่วยงานที่เกี่ยวข้อง

แผนเผชิญเหตุภัยแล้งจังหวัดฉะเชิงเทรา ปี พ.ศ. ๒๕๖๗

(๔) **ให้อำเภอ และองค์กรปกครองส่วนท้องถิ่น** ดำเนินการสำรวจพื้นที่หมู่บ้าน/ชุมชน ที่เคยเกิดปัญหากรณีการขาดแคลนน้ำเพื่อการอุปโภคบริโภคเป็นประจำ ตลอดจนพื้นที่อื่นๆ ที่ในห้วงฤดูฝนมีปริมาณฝนตกน้อยจนไม่สามารถเก็บกักน้ำในห้วงที่ผ่านมาได้ พร้อมทั้งให้ประสานการปฏิบัติร่วมกับโครงการชลประทาน การประสานส่วนภูมิภาค และหน่วยงานที่เกี่ยวข้อง ในการกำหนดแผนปฏิบัติการและแก้ไขปัญหาในพื้นที่ดังกล่าวให้ชัดเจน เพื่อให้ประชาชน มีน้ำอุปโภคบริโภคเพียงพอตลอดช่วงฤดูแล้งนี้

(๕) **การจัดสรรน้ำเพื่อการเกษตร** ให้ดำเนินการสนับสนุนตามแผนป้องกันและบรรเทาสาธารณภัยด้านการเกษตรในช่วงฤดูแล้ง ปี ๒๕๖๕/๒๕๖๖ ของกระทรวงเกษตรและสหกรณ์ โดยให้กำหนดมาตรการรองรับในพื้นที่ที่มีความเสี่ยงสูง โดยเฉพาะพืชสวนที่เป็นไม้ยืนต้น และมีความสำคัญทางเศรษฐกิจ พร้อมทั้งประสานกรมฝนหลวงและการบินเกษตร ในการจัดทำฝนหลวงในพื้นที่เกษตร และพื้นที่เสี่ยงขาดแคลนน้ำเมื่อสภาวะอากาศเอื้ออำนวย เพื่อกักเก็บน้ำในแหล่งน้ำต่างๆ เพิ่มเติมให้ได้มากที่สุด

(๖) **ให้เตรียมความพร้อมกำลังเจ้าหน้าที่ และเครื่องจักรกลสาธารณภัย**ของหน่วยงานฝ่ายพลเรือน หน่วยงานทหาร องค์กรปกครองส่วนท้องถิ่น จัดเป็นชุดปฏิบัติการเคลื่อนที่เร็ว เพื่อให้ความช่วยเหลือประชาชนในพื้นที่เสี่ยงภัยแล้งได้ตลอด ๒๔ ชั่วโมง และให้ฝ่ายปกครองร่วมกับฝ่ายทหาร ดำรวจ ในพื้นที่สอดส่องทำความเข้าใจ และให้ความช่วยเหลือประชาชนที่ประสบปัญหาความเดือดร้อน โดยเฉพาะกรณีการขาดแคลนน้ำเพื่อการอุปโภคบริโภค และน้ำเพื่อการเกษตร ระมัดระวังอย่าให้เกิดปัญหาความขัดแย้งจากกรณีแย่งชิงน้ำ

(๗) **สร้างการรับรู้ให้ประชาชนภาคส่วนต่างๆ** มีความเข้าใจถึงสถานการณ์น้ำในพื้นที่ และมาตรการการบริหารจัดการน้ำของภาครัฐ รวมถึงการมีส่วนร่วมในการใช้น้ำอย่างประหยัด โดยเชิญชวนประชาชนจิตอาสาในพื้นที่ มีส่วนร่วมในการซ่อมสร้าง บำรุงรักษาแหล่งกักเก็บน้ำขนาดเล็ก เพื่อให้ชุมชนได้ใช้ประโยชน์อย่างมีประสิทธิภาพ

๓.๒ เมื่อเกิดหรือคาดว่าจะเกิดสถานการณ์ภัยแล้งในพื้นที่ ให้ดำเนินการ ดังนี้

๓.๒.๑ **จัดตั้งศูนย์บัญชาการเหตุการณ์จังหวัด** พร้อมทั้งให้อำเภอ/องค์กรปกครองส่วนท้องถิ่น จัดตั้งศูนย์บัญชาการเหตุการณ์อำเภอ/ศูนย์ปฏิบัติการฉุกเฉินท้องถิ่นขึ้น โดยให้ศูนย์ฯ ดังกล่าวเป็นศูนย์กลางในการบูรณาการการปฏิบัติระหว่างหน่วยงานต่างๆ รวมทั้งให้แต่งตั้งเจ้าหน้าที่ประจำศูนย์ฯ และแบ่งมอบหน้าที่การปฏิบัติให้เกิดความชัดเจนและเป็นไปตามระบบบัญชาการเหตุการณ์

๓.๒.๒ **การแจ้งเตือนสถานการณ์ในพื้นที่** โดยให้ความสำคัญในเรื่องการส่งข้อมูลการแจ้งเตือนภัยถึงประชาชนอย่างรวดเร็ว ต่อเนื่อง และทั่วถึง โดยที่ประชาชนสามารถรับทราบข้อมูลการปฏิบัติงานการดำเนินการของภาครัฐ ช่องทางการรับข้อมูลข่าวสารที่ถูกต้อง ตลอดจนช่องทางการแจ้งข้อมูล การขอรับความช่วยเหลือบรรเทาทุกข์จากภาครัฐและองค์กรปกครองส่วนท้องถิ่น เป็นการยืนยันข้อมูลว่ามีโอกาสเกิดสาธารณภัยมากกว่าร้อยละ ๖๐ และเป็นการแจ้งแนวทางปฏิบัติให้กับส่วนราชการ อำเภอ องค์กรปกครองส่วนท้องถิ่น และประชาชนในพื้นที่เสี่ยงภัย เพื่อให้เตรียมความพร้อมรับมือกับสถานการณ์ภัยที่จะเกิดขึ้น โดยให้มีการแจ้งเตือนไม่ต่ำกว่า ๒๔ ชั่วโมง นับตั้งแต่ได้รับการแจ้งเตือน ซึ่งมี ๔ กระบวนการ ประกอบด้วย

(๑) การเฝ้าระวัง ติดตามสถานการณ์

(๑.๑) **จัดเจ้าหน้าที่เฝ้าระวังและติดตามสภาพอากาศจากอุตุนิยมวิทยา และคำเตือนจากกรมป้องกันและบรรเทาสาธารณภัย** พร้อมทั้งติดตามข้อมูลในเว็บไซต์ของหน่วยงานที่เกี่ยวข้อง ได้แก่ กรมอุตุนิยมวิทยา(www.tmd.co.th) กรมชลประทาน(www.rid.go.th) กรมทรัพยากรน้ำ (www.dwr.go.th) สถาบันสารสนเทศทรัพยากรน้ำและการเกษตร(องค์การมหาชน) (www.haii.or.th) กรมป้องกันและบรรเทาสาธารณภัย(www.disaster.go.th)

แผนเผชิญเหตุภัยแล้งจังหวัดฉะเชิงเทรา ปี พ.ศ. ๒๕๖๗

(๑.๒) ตรวจสอบข้อมูลปริมาณน้ำฝน ระดับน้ำในอ่างเก็บน้ำ และแหล่งน้ำสำคัญในพื้นที่เป็นระยะ ๆ

(๑.๓) ประเมินความเสี่ยงจากภัยแล้ง หรือความเป็นไปได้ที่จะเกิดภัยแล้ง และรายงานข่าวสถานการณ์ไปยังศูนย์บัญชาการเหตุการณ์จังหวัดฉะเชิงเทรา

หน่วยงานหลัก ได้แก่ สถานีอุตุนิยมวิทยาฉะเชิงเทรา โครงการชลประทานฉะเชิงเทรา โครงการส่งน้ำและบำรุงรักษาไชยานุชิต และสำนักงานป้องกันและบรรเทาสาธารณภัยจังหวัดฉะเชิงเทรา

หน่วยงานสนับสนุน ได้แก่ สำนักงานเกษตรและสหกรณ์จังหวัดฉะเชิงเทรา สำนักงานเกษตรจังหวัดฉะเชิงเทรา สำนักงานปศุสัตว์จังหวัดฉะเชิงเทรา สำนักงานทรัพยากรธรรมชาติและสิ่งแวดล้อมจังหวัดฉะเชิงเทรา สำนักงานประชาสัมพันธ์จังหวัดฉะเชิงเทรา และหน่วยงานที่เกี่ยวข้องด้านการจัดการน้ำ

(๒) การแจ้งเตือนล่วงหน้า เป็นการแจ้งข้อมูลข่าวสารที่บ่งชี้ว่ามีแนวโน้มที่จะเกิดสาธารณภัยขึ้นในพื้นที่ที่มีความเสี่ยงไปยังส่วนราชการ หน่วยงาน อำเภอ องค์การปกครองส่วนท้องถิ่น เพื่อให้ติดตามข้อมูลข่าวสารและความเคลื่อนไหวอย่างต่อเนื่อง ทั้งนี้ การแจ้งเตือนจะต้องมีมาตรฐานและรูปแบบเดียวกันเพื่อง่ายต่อการรับทราบและทำความเข้าใจกับข้อมูลที่ได้รับโดยปกติจะมีการแจ้งเตือนล่วงหน้าก่อนเกิดสาธารณภัย ไม่ต่ำกว่า ๑๒๐ ชั่วโมง

(๓) การแจ้งเตือน เพื่อให้เตรียมความพร้อมรับมือกับสาธารณภัยที่จะเกิดขึ้น โดยให้มีการแจ้งเตือนภัยไม่ต่ำกว่า ๗๒ ชั่วโมงก่อนเกิดภัย

(๓.๑) การแจ้งเตือนระดับจังหวัด เป็นการแจ้งเตือนภัยล่วงหน้าผ่านระบบเครือข่ายและระบบสื่อสารและสื่อประชาสัมพันธ์ของทางราชการและเอกชน เช่น วิทยุกระจายเสียงวิทยุสื่อสาร โทรสาร ประชาสัมพันธ์จังหวัด และช่องทางอื่นๆ

(๓.๒) การแจ้งเตือนระดับอำเภอ เป็นการแจ้งเตือนภัยล่วงหน้าผ่านระบบเครือข่ายและระบบสื่อสารและสื่อประชาสัมพันธ์ทางราชการและเอกชน เช่น วิทยุชุมชน โทรสารผ่านหน่วยงาน และช่องทางอื่นๆ

(๓.๓) การแจ้งเตือนภัยระดับตำบล/หมู่บ้าน เป็นการแจ้งเตือนภัยล่วงหน้าให้อาสาสมัครป้องกันและบรรเทาสาธารณภัยและเครือข่ายเฝ้าระวังและแจ้งเตือนภัยในระดับตำบล/หมู่บ้าน โดยใช้ระบบสื่อสารและสื่อประชาสัมพันธ์ในการแจ้งเตือน เช่น เสียงตามสาย วิทยุ หอกระจายข่าว ไซเรนเตือนภัยแบบมือหมุน โทรโข่ง นกหวีด หรือสัญญาณเสียงที่เป็นภูมิปัญญาของชาวบ้านที่กำหนดใช้เป็นสัญญาณเตือนภัยประจำหมู่บ้านหรือตำบล

(๔) การรับมือและการอพยพ กองอำนวยการป้องกันและบรรเทาสาธารณภัยในแต่ละระดับพิจารณากำหนดแนวทางและขั้นตอนการปฏิบัติสำหรับส่วนราชการ หน่วยงาน และองค์กรเอกชนในการรับมือสาธารณภัยที่เกิดขึ้น หากเกินศักยภาพที่จะรับได้ให้รายงานกองอำนวยการป้องกันและบรรเทาสาธารณภัยกลางทราบทันที

๓.๒.๓ ให้ฝ่ายปกครองร่วมกับฝ่ายทหารในพื้นที่ สอดส่อง ทำความเข้าใจและให้ความช่วยเหลือประชาชน ที่ประสบปัญหาความเดือดร้อน โดยเฉพาะกรณีการขาดแคลนน้ำเพื่อการอุปโภคบริโภค และน้ำเพื่อการเกษตร ตลอดจนระมัดระวังอย่าให้เกิดปัญหาความขัดแย้งจากกรณีการแย่งชิงน้ำ หรือการนำประเด็นการขาดแคลนน้ำมาใช้จัดตั้งกลุ่มมวลชนเพื่อสร้างสถานการณ์ความขัดแย้ง

๓.๒.๔ มอบหมายหน่วยงานที่มีศักยภาพในพื้นที่ ในการบรรเทาความเดือดร้อนของประชาชน เช่น การแจกจ่ายน้ำเพื่อการอุปโภคบริโภค การสูบน้ำจากแหล่งน้ำธรรมชาติไปยังแหล่งน้ำเพื่อการผลิตน้ำประปา แหล่งน้ำเพื่อการเกษตร หรือขอรับการสนับสนุนเครื่องจักรกลสาธารณภัยจากศูนย์ป้องกันและบรรเทาสาธารณภัยเขตหน่วยทหาร หน่วยงานสังกัดกระทรวงทรัพยากรธรรมชาติและสิ่งแวดล้อม กระทรวงคมนาคม กรมชลประทาน เป็นต้น

๓.๒.๕ ประสานกรมฝนหลวงและการบินเกษตร กระทรวงเกษตรและสหกรณ์ เพื่อจัดทำฝนหลวงในพื้นที่เมื่อสภาวะอากาศเอื้ออำนวย

แผนเผชิญเหตุภัยแล้งจังหวัดฉะเชิงเทรา ปี พ.ศ. ๒๕๖๗

๓.๒.๖ เมื่อจังหวัดประกาศเขตการให้ความช่วยเหลือผู้ประสบภัยแล้งของจังหวัดตามระเบียบกระทรวงการคลังว่าด้วยเงินอุดหนุนราชการเพื่อช่วยเหลือผู้ประสบภัยพิบัติกรณีฉุกเฉิน พ.ศ.๒๕๖๒ แล้ว ให้เร่งสำรวจความเสียหาย และพิจารณาให้ความช่วยเหลือผู้ประสบภัยแล้งตามระเบียบ หลักเกณฑ์ และแนวทางที่กำหนดอย่างเคร่งครัด โดยให้ดำเนินการอย่างรวดเร็ว ทัวถึง และเป็นธรรม

๓.๒.๗ ดำเนินการป้องกันและควบคุมโรคระบาดที่มักเกิดในช่วงฤดูแล้ง เช่น อหิวาตกโรค โรคอุจจาระร่วง และโรคอาหารเป็นพิษ โดยจัดหน่วยแพทย์และสาธารณสุขเคลื่อนที่ เพื่อดูแลรักษาสุขภาพของประชาชน ตลอดจนสนับสนุนการจัดหาแหล่งน้ำสะอาดเพื่อการอุปโภคบริโภค และให้ความรู้ในการปฏิบัติตนอย่างเหมาะสม และถูกสุขอนามัยกับประชาชน

๓.๒.๘ แนวทางปฏิบัติร่วมกับทหารในพื้นที่ ในการปฏิบัติการป้องกันและบรรเทาสาธารณภัยร่วมระหว่างพลเรือนและทหารนั้น จะต้องมีการประสานงานกันอย่างใกล้ชิด และพยายามเสริมสร้างความเข้าใจระหว่างกัน รวมทั้งการติดต่อสื่อสารระหว่างกันอย่างต่อเนื่อง เพื่อป้องกันการคาดเคลื่อนระหว่างปฏิบัติงาน ทั้งนี้ เพื่อเป็นการสนับสนุนการจัดการสาธารณภัยของกองอำนาจการป้องกันและบรรเทาสาธารณภัยจังหวัด และหน่วยงานทหารในพื้นที่ อาจพิจารณาจัดตั้งศูนย์ประสานงานระหว่างพลเรือนกับทหาร หรือศูนย์ปฏิบัติงานระหว่างพลเรือนกับทหาร เพื่อประชุมหารือและแลกเปลี่ยนข้อมูลในการจัดการด้านสาธารณภัย รวมทั้งการบรรยายสรุปสถานการณ์ประจำวัน เพื่อทำความเข้าใจต่อสถานการณ์ให้ตรงกัน โดยยึดกรอบแนวทางปฏิบัติตามมาตรฐานหลักสากล และพระราชบัญญัติป้องกันและบรรเทาสาธารณภัย พ.ศ. ๒๕๕๐ ดังนี้

(๑) ดำเนินตามมาตรา ๔๖ แห่งพระราชบัญญัติป้องกันและบรรเทาสาธารณภัย พ.ศ.๒๕๕๐

(๒) ดำเนินการตามแนวทางการปฏิบัติงานร่วมกันระหว่างพลเรือนกับทหารในการบรรเทาสาธารณภัย

(๓) การติดต่อสื่อสารและประสานการปฏิบัติอย่างใกล้ชิดระหว่างพลเรือนกับทหารในพื้นที่

ทั้งนี้ หน่วยทหารที่ดูแลพื้นที่จังหวัดฉะเชิงเทราเป็นไปตามการแบ่งมอบพื้นที่ในการให้ความช่วยเหลือผู้ประสบภัยตามแผนบรรเทาสาธารณภัยกองทัพบก ๒๕๖๕ หน้า ข-๒ (รายละเอียดปรากฏในภาคผนวก ข)

๔. การฟื้นฟูและการให้ความช่วยเหลือ

ภายหลังสถานการณ์ภัยแล้งบรรเทาลง ให้ศูนย์บัญชาการเหตุการณ์ป้องกันและแก้ไขปัญหาภัยแล้งเขตท้องที่ที่เกิดภัยแล้ง ดำเนินการฟื้นฟูบูรณะความเสียหายด้านต่างๆ ให้เข้าสู่สถานการณ์ปกติโดยเร็ว ดังนี้

(๑) ให้ศูนย์บัญชาการเหตุการณ์ในพื้นที่ที่รับผิดชอบ สำรวจความเสียหายและจัดทำบัญชีรายชื่อผู้ประสบภัย และทรัพย์สินที่เสียหายไว้เป็นหลักฐาน พร้อมทั้งออกหนังสือรับรองให้ผู้ประสบภัยไว้เป็นหลักฐาน เพื่อใช้ในการขอรับการสงเคราะห์และฟื้นฟู

(๒) กรณีที่มีผู้ได้รับอันตรายต่อสุขภาพให้มีการรักษาพยาบาลตามความเหมาะสมจนเป็นปกติ

(๓) กรณีเกิดความเสียหายด้านการเกษตร ปศุสัตว์ และการประกอบอาชีพอื่นๆ ให้ช่วยเหลือฟื้นฟูอาชีพราษฎรตามระเบียบและหลักเกณฑ์ของทางราชการ

(๔) ฟื้นฟูคุณภาพชีวิต และฟื้นฟูอาชีพผู้ประสบภัย กรณีเกิดความเสียหายด้านการเกษตร ปศุสัตว์ และการประกอบอาชีพอื่นๆ ให้ช่วยเหลือฟื้นฟูอาชีพราษฎร และพิจารณาให้ความช่วยเหลือผู้ประสบภัยแล้งตามระเบียบกระทรวงการคลังว่าด้วยเงินอุดหนุนราชการเพื่อช่วยเหลือผู้ประสบภัยพิบัติกรณีฉุกเฉิน พ.ศ. ๒๕๖๒ ในด้านต่างๆ โดยดำเนินการอย่างรวดเร็ว ทัวถึง โปร่งใส และเป็นธรรม

(๕) จัดให้มีการศึกษาผลกระทบจากภัยแล้งที่มีต่อชีวิต และทรัพย์สินของประชาชนอย่างเป็นระบบ เพื่อเป็นข้อมูลในการบริหารจัดการภัยแล้งในอนาคต

แผนเผชิญเหตุภัยแล้งจังหวัดฉะเชิงเทรา ปี พ.ศ. ๒๕๖๗

(๖) ดำเนินการด้านงบประมาณเพื่อป้องกันและแก้ปัญหาภัยแล้งในระยะยาว โดยเน้นการจัดทำระบบประปาหมู่บ้าน การขุดเจาะบ่อบาดาลและบ่อน้ำตื้นเป็นหลัก พื้นที่ที่มีแหล่งน้ำธรรมชาติ ให้พิจารณาจัดสร้างทำนบกักเก็บน้ำ หากไม่สามารถดำเนินการโดยวิธีดังกล่าวได้ในบางพื้นที่ที่มีปัญหาด้านคุณภาพน้ำ ให้ดำเนินการสร้างภาชนะกักเก็บน้ำรูปแบบต่าง ๆ แทน

การให้ความช่วยเหลือประชาชนที่ได้รับผลกระทบจากสถานการณ์ภัยแล้ง

(๑) การประกาศเขตการให้ความช่วยเหลือผู้ประสบภัยพิบัติกรณีฉุกเฉิน ตามระเบียบกระทรวงการคลังว่าด้วยเงินทดรองราชการเพื่อช่วยเหลือผู้ประสบภัยพิบัติกรณีฉุกเฉิน พ.ศ.๒๕๖๒

(๒) การพิจารณาอบหมายให้ส่วนราชการที่เกี่ยวข้อง องค์กรปกครองส่วนท้องถิ่น มูลนิธิ และภาคเอกชน ดำเนินการให้ความช่วยเหลือผู้ประสบภัยได้ตามระเบียบและกฎหมายที่เกี่ยวข้อง

๕. การสนับสนุน

การสื่อสารและโทรคมนาคม การติดต่อประสานงาน

- ๕.๑ ระบบสื่อสารหลัก ได้แก่ ที่ทำการปกครองจังหวัดฉะเชิงเทรา ระบบ VHF/FM
ความถี่หลัก ๑๖๖.๙๗๕ MHz โทรศัพท์ ๐ ๓๘๕๑ ๑๘๗๑
- ๕.๒ ระบบสื่อสารรอง ได้แก่ ตำรวจภูธรจังหวัดฉะเชิงเทรา ระบบ VHF/FM
ความถี่รอง ๑๕๕.๕๕๐ MHz โทรศัพท์ ๐ ๓๘๕๑ ๑๑๑๑

(แผนผังสื่อสาร ปรากฏตามภาคผนวก ง)

นายชลธิ์ ยิ่งตรง
ผู้ว่าราชการจังหวัดฉะเชิงเทรา
ผู้อำนวยการจังหวัด

ภาคผนวก

แผนเผชิญเหตุภัยแล้งจังหวัดฉะเชิงเทรา ปี ๒๕๖๗

ภาคผนวก

- ผนวก ก - แผนที่จังหวัดฉะเชิงเทรา
- ประกาศเขตพื้นที่ประสบสาธารณภัย(ภัยแล้ง) จังหวัดฉะเชิงเทรา ประจำปีงบประมาณ ๒๕๖๔ ตามแผนป้องกันและบรรเทาสาธารณภัยแห่งชาติ พ.ศ.๒๕๕๘
- ข้อมูลพื้นที่ประสบภัยแล้งจังหวัดฉะเชิงเทราระหว่างปี พ.ศ. ๒๕๕๗ – ๒๕๖๖ (๑๐ปี)
- ผนวก ข - ตาราง แสดงสถิติอุณหภูมิสูงสุดในช่วงฤดูร้อนของประเทศไทยระหว่าง พ.ศ.๒๕๓๒ - ๒๕๖๖
- ตาราง แสดงกำลังการผลิตและปริมาณการจ่ายน้ำ ของการประปาส่วนภูมิภาคในจังหวัดฉะเชิงเทรา
- ตาราง ข้อมูลสถานการณ์มีไฟฟ้าใช้ในพื้นที่ฉะเชิงเทรา
- ผนวก ค คำสั่งกองอำนาจการป้องกันและบรรเทาสาธารณภัยจังหวัดฉะเชิงเทรา
เรื่อง จัดตั้งศูนย์บัญชาการเหตุการณ์ป้องกันและแก้ไขปัญหาภัยแล้งจังหวัดฉะเชิงเทรา ปี ๒๕๖๗
- ผนวก ง ผังสื่อสารในการป้องกันและบรรเทาสาธารณภัยจังหวัดฉะเชิงเทรา
- ผนวก จ โครงสร้างศูนย์บัญชาการเหตุการณ์จังหวัดฉะเชิงเทรา
ประกอบแผนเผชิญเหตุการป้องกันและแก้ไขปัญหาภัยแล้งจังหวัดฉะเชิงเทรา ปี พ.ศ. ๒๕๖๗
- ผนวก ฉ หน่วยงานรับผิดชอบโครงสร้างศูนย์บัญชาการเหตุการณ์จังหวัดฉะเชิงเทรา
ประกอบแผนเผชิญเหตุการป้องกันและแก้ไขปัญหาภัยแล้งจังหวัดฉะเชิงเทรา ปี พ.ศ. ๒๕๖๗
- ผนวก ช การแบ่งมอบพื้นที่ในการช่วยเหลือผู้ประสบภัยพิบัติ (หน่วยงานทหาร)

แผนเผชิญเหตุภัยแล้งจังหวัดฉะเชิงเทรา ปี ๒๕๖๗

ภาคผนวก ก (ต่อ)

ประกาศเขตพื้นที่ประสบสาธารณภัย (ภัยแล้ง) จังหวัดฉะเชิงเทรา ประจำปีงบประมาณ พ.ศ.๒๕๖๔
 ตามแผนการป้องกันและบรรเทาสาธารณภัยแห่งชาติ พ.ศ.๒๕๕๘

ลำดับที่	อำเภอ	สถานที่เกิดภัย	
		หมู่ที่	ตำบล
๑	บางน้ำเปรี้ยว	๑ - ๑๘ ๒ - ๑๖ ๑ - ๑๑ ๑,๑๒,๑๓,๑๔,๑๕,๑๖,๑๗,๑๘ ๑ - ๘ ๒, ๕ - ๒๒	โพรงอากาศ บางน้ำเปรี้ยว หมอนทอง ดอนฉิมพลี สิงโตทอง ศาลาแดง
		รวม	๗๔ หมู่บ้าน
๒	เมืองฉะเชิงเทรา	๑ - ๙ ๔,๘,๑๐,๑๒ ๑ - ๑๗ ๑ - ๗ ๑ - ๑๔ ๑ - ๙ ๑ - ๑๐	คลองอุดมชลจร คลองหลวงแพ่ง ท่าไข่ หนามแดง บางขวัญ บางกะไห บางพระ
		รวม	๖๐ หมู่บ้าน
๓	ราชสาส์น	๓,๔,๕,๘,๙,๑๐,๑๑,๑๒,๑๕,๑๖	ดงน้อย
		รวม	๑๐ หมู่บ้าน
๔	บ้านโพธิ์	๑ - ๓ ๑ - ๕ ๑ - ๓	คลองประเวศ สิบเอ็ดคอก บางกรูด
		รวม	๑๑ หมู่บ้าน
๕	แปลงยาว	๑,๒,๓,๔,๖,๗,๘,๙,๑๐,๑๑	วังเย็น
		รวม	๑๐ หมู่บ้าน
๖	คลองเขื่อน	๑ - ๗	บางโรง
		รวม	๗ หมู่บ้าน
๗	บางคล้า	๑,๓,๔,๖	เสม็ดเหนือ
		รวม	๔ หมู่บ้าน
๘	พนมสารคาม	๑ - ๑๔	เขาหินซ้อน
		รวม	๑๔ หมู่บ้าน
๙	บางปะกง	๑,๕,๖,๗	บางเกลือ
		รวม	๔ หมู่บ้าน
รวมทั้งสิ้น ๙ อำเภอ		๑๙๔ หมู่บ้าน	๒๒ ตำบล

แผนเผชิญเหตุภัยแล้งจังหวัดฉะเชิงเทรา ปี ๒๕๖๗

ภาคผนวก ก (ต่อ)
 ข้อมูลพื้นที่ประสบภัยแล้งซ้ำซากจังหวัดฉะเชิงเทรา
 ระหว่างปี พ.ศ.๒๕๕๗ - ๒๕๖๖ (ระยะเวลา ๑๐ ปี)

ลำดับที่	อำเภอ	ตำบล	หมู่ที่	บ้าน	หมายเหตุ
๑	เมือง	๑.บางพระ	๑	บ้านบางเสลา	เกิด ๓ ครั้ง (๕๖-๕๗, ๖๓-๖๔)
			๒	บ้านทำอิฐ	เกิด ๓ ครั้ง (๕๖-๕๗, ๖๓-๖๔)
			๓	บ้านนาลำแพน	เกิด ๓ ครั้ง (๕๖-๕๗, ๖๓-๖๔)
			๔	บ้านคลองอ้อม	เกิด ๓ ครั้ง (๕๖-๕๗, ๖๓-๖๔)
			๕	บ้านคลองบางพระ	เกิด ๓ ครั้ง (๕๖-๕๗, ๖๓-๖๔)
			๖	บ้านคลองนา	เกิด ๓ ครั้ง (๕๖-๕๗, ๖๓-๖๔)
			๗	บ้านช่องลม	เกิด ๓ ครั้ง (๕๖-๕๗, ๖๓-๖๔)
			๘	บ้านคลองถัดยายหรั่ง	เกิด ๓ ครั้ง (๕๖-๕๗, ๖๓-๖๔)
			๙	บ้านบางปรัง	เกิด ๓ ครั้ง (๕๖-๕๗, ๖๓-๖๔)
			๑๐	บ้านบางกะหลาม	เกิด ๓ ครั้ง (๕๖-๕๗, ๖๓-๖๔)
		๒.ท่าไข่	๔	บ้านท่าไข่	เกิด ๓ ครั้ง (๕๗, ๖๓, ๖๔)
			๕	บ้านหมู	เกิด ๓ ครั้ง (๕๗, ๖๓, ๖๔)
			๘	บ้านคลองสี่แฉก	เกิด ๓ ครั้ง (๕๗, ๖๓, ๖๔)
			๑๐	บ้านคลองกลาง	เกิด ๓ ครั้ง (๕๗, ๖๓, ๖๔)
		๓.บางขวัญ	๑	บ้านคลองบ้านใหม่	เกิด ๓ ครั้ง (๕๗, ๖๓, ๖๔)
			๒	บ้านบางขวัญ	เกิด ๓ ครั้ง (๕๗, ๖๓, ๖๔)
			๓	บ้านคลองกลาง	เกิด ๓ ครั้ง (๕๗, ๖๓, ๖๔)
			๔	บ้านบางขวัญ	เกิด ๓ ครั้ง (๕๗, ๖๓, ๖๔)
			๕	บ้านคลองบางขวัญ	เกิด ๓ ครั้ง (๕๗, ๖๓, ๖๔)
			๖	บ้านแพรกกระทุ่มศาลา	เกิด ๓ ครั้ง (๕๗, ๖๓, ๖๔)
			๗	บ้านชวดตาสี	เกิด ๓ ครั้ง (๕๗, ๖๓, ๖๔)
			๘	บ้านบางขวัญ	เกิด ๓ ครั้ง (๕๗, ๖๓, ๖๔)
			๙	บ้านบางขวัญ	เกิด ๓ ครั้ง (๕๗, ๖๓, ๖๔)
			๑๐	บ้านคลองบ้านใหม่	เกิด ๓ ครั้ง (๕๗, ๖๓, ๖๔)
		๔.บางกะไห	๑	บ้านไร่	เกิด ๓ ครั้ง (๕๗, ๖๓, ๖๔)
			๒	บ้านคลองบางกะไห	เกิด ๓ ครั้ง (๕๗, ๖๓, ๖๔)
			๓	บ้านหัวจาก	เกิด ๓ ครั้ง (๕๗, ๖๓, ๖๔)
			๔	บ้านบางเตย	เกิด ๓ ครั้ง (๕๗, ๖๓, ๖๔)
			๕	บ้านหนองขอน	เกิด ๓ ครั้ง (๕๗, ๖๓, ๖๔)
			๖	บ้านแหม	เกิด ๓ ครั้ง (๕๗, ๖๓, ๖๔)
			๗	บ้านปลายคลองบางพระ	เกิด ๓ ครั้ง (๕๗, ๖๓, ๖๔)
			๘	บ้านบางกะโหลก	เกิด ๓ ครั้ง (๕๗, ๖๓, ๖๔)

แผนเผชิญเหตุภัยแล้งจังหวัดฉะเชิงเทรา ปี ๒๕๖๗

(ต่อ)

ลำดับที่	อำเภอ	ตำบล	หมู่ที่	บ้าน	หมายเหตุ
			๙	บ้านบางเรื่อน	เกิด ๓ ครั้ง (๕๗, ๖๓, ๖๔)
		๕.คลองหลวงแพ่ง	๔	บ้านคลองหลวงแพ่ง	เกิด ๓ ครั้ง (๕๗, ๖๓, ๖๔)
			๘	บ้านคลองเจ้า	เกิด ๓ ครั้ง (๕๗, ๖๓, ๖๔)
			๑๐	บ้านคลองเจ้า	เกิด ๓ ครั้ง (๕๗, ๖๓, ๖๔)
			๑๒	บ้านคลองเจ้า	เกิด ๓ ครั้ง (๕๗, ๖๓, ๖๔)
		๖.คลองอุดมชลจร	๑	บ้านตาลแถว	เกิด ๓ ครั้ง (๕๗, ๖๓, ๖๔)
			๒	บ้านคลองอุดมชลจร	เกิด ๓ ครั้ง (๕๗, ๖๓, ๖๔)
			๓	บ้านวัดคู์เกษมสโมสร	เกิด ๓ ครั้ง (๕๗, ๖๓, ๖๔)
			๔	บ้านวัดคู์เกษมสโมสร	เกิด ๓ ครั้ง (๕๗, ๖๓, ๖๔)
			๕	บ้านคลองอุดม	เกิด ๓ ครั้ง (๕๗, ๖๓, ๖๔)
			๖	บ้านเดโช	เกิด ๓ ครั้ง (๕๗, ๖๓, ๖๔)
			๗	บ้านเดโช	เกิด ๓ ครั้ง (๕๗, ๖๓, ๖๔)
			๘	บ้านเดโช	เกิด ๓ ครั้ง (๕๗, ๖๓, ๖๔)
			๙	บ้านปลายเวศ	เกิด ๓ ครั้ง (๕๗, ๖๓, ๖๔)
		๗.หนามแดง	๑	บ้านคลองขวางล่าง	เกิด ๓ ครั้ง (๕๗, ๖๓, ๖๔)
			๒	บ้านคลองขวางล่าง	เกิด ๓ ครั้ง (๕๗, ๖๓, ๖๔)
			๓	บ้านบึงหนามแดง	เกิด ๓ ครั้ง (๕๗, ๖๓, ๖๔)
			๔	บ้านหนามแดง	เกิด ๓ ครั้ง (๕๗, ๖๓, ๖๔)
			๕	บ้านบางปลานัก	เกิด ๓ ครั้ง (๕๗, ๖๓, ๖๔)
			๖	บ้านบางปลานัก	เกิด ๓ ครั้ง (๕๗, ๖๓, ๖๔)
			๗	บ้านคลองแพรกบางหมู	เกิด ๓ ครั้ง (๕๗, ๖๓, ๖๔)
รวม		๗ ตำบล	๕๗ หมู่บ้าน		
๒	บางน้ำเปรี้ยว	๑.บางน้ำเปรี้ยว	๒	บางน้ำเปรี้ยว	เกิด ๓ ครั้ง (๕๗, ๖๓, ๖๔)
			๓	หนองใหญ่	เกิด ๓ ครั้ง (๕๗, ๖๓, ๖๔)
			๔	หอคอย	เกิด ๓ ครั้ง (๕๗, ๖๓, ๖๔)
			๕	โพธิ์เย็น	เกิด ๓ ครั้ง (๕๗, ๖๓, ๖๔)
			๖	โพธิ์เย็น	เกิด ๓ ครั้ง (๕๗, ๖๓, ๖๔)
			๗	แคราย	เกิด ๓ ครั้ง (๕๗, ๖๓, ๖๔)
			๘	แคราย	เกิด ๓ ครั้ง (๕๗, ๖๓, ๖๔)
			๙	ลำไยสอ	เกิด ๓ ครั้ง (๕๗, ๖๓, ๖๔)
			๑๐	เทพยา	เกิด ๓ ครั้ง (๕๗, ๖๓, ๖๔)
			๑๑	เทพยา	เกิด ๓ ครั้ง (๕๗, ๖๓, ๖๔)
			๑๒	เทพยา	เกิด ๓ ครั้ง (๕๗, ๖๓, ๖๔)
			๑๓	คลองขวาง	เกิด ๓ ครั้ง (๕๗, ๖๓, ๖๔)
			๑๔	โรงคอน	เกิด ๓ ครั้ง (๕๗, ๖๓, ๖๔)
			๑๕	คลองขวาง	เกิด ๓ ครั้ง (๕๗, ๖๓, ๖๔)
			๑๖	คลองขวาง	เกิด ๓ ครั้ง (๕๗, ๖๓, ๖๔)

แผนเผชิญเหตุภัยแล้งจังหวัดฉะเชิงเทรา ปี ๒๕๖๗

(ต่อ)

ลำดับที่	อำเภอ	ตำบล	หมู่ที่	บ้าน	หมายเหตุ
		๒.โพรงอากาศ	๑	บางใหญ่	เกิด ๓ ครั้ง (๕๗, ๖๓, ๖๔)
			๒	คลองขวางบน	เกิด ๓ ครั้ง (๕๗, ๖๓, ๖๔)
			๓	คลองขวางบน	เกิด ๓ ครั้ง (๕๗, ๖๓, ๖๔)
			๔	คลองขวาง	เกิด ๓ ครั้ง (๕๗, ๖๓, ๖๔)
			๕	โพรงอากาศ	เกิด ๓ ครั้ง (๕๗, ๖๓, ๖๔)
			๗	คลองขุดตาสี	เกิด ๓ ครั้ง (๕๗, ๖๓, ๖๔)
			๘	คลองขุดตาสี	เกิด ๓ ครั้ง (๕๗, ๖๓, ๖๔)
			๙	คลองขุดตาสี	เกิด ๓ ครั้ง (๕๗, ๖๓, ๖๔)
			๑๐	คลองขุดตาสี	เกิด ๓ ครั้ง (๕๗, ๖๓, ๖๔)
			๑๑	คลองใหม่	เกิด ๓ ครั้ง (๕๗, ๖๓, ๖๔)
			๑๒	คลองใหม่	เกิด ๓ ครั้ง (๕๗, ๖๓, ๖๔)
			๑๓	คลองบ้านใหม่	เกิด ๓ ครั้ง (๕๗, ๖๓, ๖๔)
			๑๔	คลองบ้านใหม่	เกิด ๓ ครั้ง (๕๗, ๖๓, ๖๔)
			๑๕	ลาดบางกระเบน	เกิด ๓ ครั้ง (๕๗, ๖๓, ๖๔)
			๑๖	ปลื้มพัสผ้า	เกิด ๓ ครั้ง (๕๗, ๖๓, ๖๔)
			๑๗	พงกระถิน	เกิด ๓ ครั้ง (๕๗, ๖๓, ๖๔)
			๑๘	พงกระถิน	เกิด ๓ ครั้ง (๕๗, ๖๓, ๖๔)
		๓.ศาลาแดง	๒	ไผ่ดำ	เกิด ๓ ครั้ง (๕๗, ๖๓, ๖๔)
			๕	ไผ่ดำ	เกิด ๓ ครั้ง (๕๗, ๖๓, ๖๔)
			๖	ไผ่ดำ	เกิด ๓ ครั้ง (๕๗, ๖๓, ๖๔)
			๗	ไผ่ดำ	เกิด ๓ ครั้ง (๕๗, ๖๓, ๖๔)
			๘	ศาลาแดง	เกิด ๓ ครั้ง (๕๗, ๖๓, ๖๔)
			๙	ศาลาแดง	เกิด ๓ ครั้ง (๕๗, ๖๓, ๖๔)
			๑๐	บึงทองหลาง	เกิด ๓ ครั้ง (๕๗, ๖๓, ๖๔)
			๑๑	หลวงแพ่ง	เกิด ๓ ครั้ง (๕๗, ๖๓, ๖๔)
			๑๒	คลองหลวงแก	เกิด ๓ ครั้ง (๕๗, ๖๓, ๖๔)
			๑๓	หลวงแพ่ง	เกิด ๓ ครั้ง (๕๗, ๖๓, ๖๔)
			๑๔	แพรกอำยโง	เกิด ๓ ครั้ง (๕๗, ๖๓, ๖๔)
			๑๕	คลองเจ้า	เกิด ๓ ครั้ง (๕๗, ๖๓, ๖๔)
			๑๖	คลองเจ้า	เกิด ๓ ครั้ง (๕๗, ๖๓, ๖๔)
			๑๗	ไผ่แถว	เกิด ๓ ครั้ง (๕๗, ๖๓, ๖๔)
			๑๘	ไผ่แถว	เกิด ๓ ครั้ง (๕๗, ๖๓, ๖๔)
			๑๙	คลองเจ้า	เกิด ๓ ครั้ง (๕๗, ๖๓, ๖๔)
			๒๐	สว่างอารมณ์	เกิด ๓ ครั้ง (๕๗, ๖๓, ๖๔)
			๒๑	แพรกน้ำเตียน	เกิด ๓ ครั้ง (๕๗, ๖๓, ๖๔)
			๒๒	แพรกน้ำเตียน	เกิด ๓ ครั้ง (๕๗, ๖๓, ๖๔)

แผนเผชิญเหตุภัยแล้งจังหวัดฉะเชิงเทรา ปี ๒๕๖๗

(ต่อ)

ลำดับที่	อำเภอ	ตำบล	หมู่ที่	บ้าน	หมายเหตุ
		๔.หมอนทอง	๑	คลอง ๑๘	เกิด ๓ ครั้ง (๕๗, ๖๓, ๖๔)
			๒	บึงหมอนทอง	เกิด ๓ ครั้ง (๕๗, ๖๓, ๖๔)
			๓	คลอง ๑๘	เกิด ๓ ครั้ง (๕๗, ๖๓, ๖๔)
			๔	บึงคอกหอย	เกิด ๓ ครั้ง (๕๗, ๖๓, ๖๔)
			๕	คลอง ๑๘	เกิด ๓ ครั้ง (๕๗, ๖๓, ๖๔)
			๖	คลอง ๑๘	เกิด ๓ ครั้ง (๕๗, ๖๓, ๖๔)
			๗	คลอง ๑๘	เกิด ๓ ครั้ง (๕๗, ๖๓, ๖๔)
			๘	คลอง ๑๘	เกิด ๓ ครั้ง (๕๗, ๖๓, ๖๔)
			๙	คลอง ๑๙	เกิด ๓ ครั้ง (๕๗, ๖๓, ๖๔)
			๑๐	คลอง ๑๙	เกิด ๓ ครั้ง (๕๗, ๖๓, ๖๔)
			๑๑	คลอง ๑๙	เกิด ๓ ครั้ง (๕๗, ๖๓, ๖๔)
		๕.สิงโตทอง	๑	คลอง ๑๙	เกิด ๓ ครั้ง (๕๗, ๖๓, ๖๔)
			๒	คลอง ๑๙	เกิด ๓ ครั้ง (๕๗, ๖๓, ๖๔)
			๓	คลอง ๑๙	เกิด ๓ ครั้ง (๕๗, ๖๓, ๖๔)
			๔	คลอง ๒๐	เกิด ๓ ครั้ง (๕๗, ๖๓, ๖๔)
			๕	คลอง ๒๐	เกิด ๓ ครั้ง (๕๗, ๖๓, ๖๔)
			๖	คลอง ๒๐	เกิด ๓ ครั้ง (๕๗, ๖๓, ๖๔)
			๗	คลอง ๒๐	เกิด ๓ ครั้ง (๕๗, ๖๓, ๖๔)
			๘	คลอง ๒๐	เกิด ๓ ครั้ง (๕๗, ๖๓, ๖๔)
รวม		๕ ตำบล	๗๐ หมู่บ้าน		
รวมทั้งหมด ๒ อำเภอ		๑๒ ตำบล	๑๒๗ หมู่บ้าน		

**หมายเหตุ

๑. เป็นข้อมูลย้อนหลัง ๑๐ ปี (ปี พ.ศ. ๒๕๕๗ - ๒๕๖๖)
๒. เป็นข้อมูลที่ได้จากพื้นที่ที่มีการประกาศเขตการให้ความช่วยเหลือผู้ประสบภัยพิบัติกรณีฉุกเฉิน (ภัยแล้ง) และประกาศเขตพื้นที่ประสบสาธารณภัย (ภัยแล้ง) ปี ๒๕๕๗ - ๒๕๖๖
๓. เป็นการนำข้อมูลพื้นที่ที่ประกาศภัยซ้ำกันอย่างน้อย ๓ ปี มาวิเคราะห์เป็นพื้นที่ประสบภัยแล้งซ้ำซาก

แผนเผชิญเหตุภัยแล้งจังหวัดฉะเชิงเทรา ปี ๒๕๖๗

ภาคผนวก ข

ตาราง แสดงสถิติอุณหภูมิสูงสุดในช่วงฤดูร้อนของประเทศไทยระหว่าง พ.ศ.๒๕๓๒-๒๕๖๖

สถิติอุณหภูมิสูงสุดในช่วงฤดูร้อนของประเทศไทยระหว่าง พ.ศ. 2494 - 2566

สถานี	กุมภาพันธ์			มีนาคม			เมษายน			พฤษภาคม			คาบ (ปี)	ตั้งแต่ พ.ศ.
	°ซ.	วันที่	พ.ศ.	°ซ.	วันที่	พ.ศ.	°ซ.	วันที่	พ.ศ.	°ซ.	วันที่	พ.ศ.		
ภาคตะวันออกเฉียงเหนือ														
1.นครนายก	27.8	5	2562	29.6	13	2563	29.9	11	2559	29.5	7,11	2559	8	2559
2.ฉะเชิงเทรา (อ.สนามชัยเขต)	38.3	19	2548	40.0	25	2553	41.0	11	2559	40.5	9	2563	35	2532
3.ปราจีนบุรี	39.1	19	2548	40.6	17	2541	42.2	14	2541	41.3	4	2541	73	2494

ตาราง แสดงกำลังการผลิต และปริมาณการจ่ายน้ำ ของการประปาส่วนภูมิภาคในจังหวัดฉะเชิงเทรา

ลำดับ	การประปาส่วนภูมิภาคสาขาฉะเชิงเทรา	จำนวนผู้ใช้น้ำ (ราย)	ปริมาณน้ำผลิต (ลบ.ม./เดือน)	กำลังการผลิตที่ใช้งาน (ลบ.ม./วัน)	ปริมาณน้ำผลิตจ่าย (ลบ.ม./เดือน)	ปริมาณน้ำจำหน่าย (ลบ.ม./เดือน)
๑	การประปาส่วนภูมิภาคสาขาฉะเชิงเทรา	๓๒,๒๘๐	๑,๐๕๗,๒๔๓	๕๑,๖๐๐	๑,๐๕๐,๔๒๔	๙๐๙,๓๗๘
๒	การประปาส่วนภูมิภาคสาขาบางคล้า	๖๓,๐๒๙	๒,๗๐๓,๘๐๕	๒๔,๒๐๐	๒,๔๕๓,๑๕๖	๑,๖๕๙,๔๖๑
๓	การประปาส่วนภูมิภาคสาขาบางปะกง	๓๔,๖๙๓	๑,๒๖๖,๖๘๐	๔๒,๓๕๒	๑,๒๖๕,๑๐๘	๑,๑๒๙,๐๐๕
๔	การประปาส่วนภูมิภาคสาขาพนมสารคาม	๒๖,๑๗๖	๗๕๗,๑๒๗	๓๗,๖๘๐	๗๒๓,๙๗๙	๔๙๐,๘๕๔
	รวมทั้งสิ้น	๑๕๖,๑๗๘	๕,๗๘๔,๘๕๕	๑๕๕,๘๓๒	๕,๔๙๒,๖๖๗	๔,๑๘๒,๖๙๙

ที่มา: <https://www.pwa.co.th/province/search> ณ วันที่ ๓๐ พฤศจิกายน ๒๕๖๖

ตาราง สถิติผู้ใช้ไฟฟ้าและการจำหน่ายพลังไฟฟ้าส่วนภูมิภาคจำแนกตามประเภทผู้ใช้ในจังหวัดฉะเชิงเทรา พ.ศ. ๒๕๖๑ - ๒๕๖๕ (เดือน มิถุนายน ๒๕๖๕)

สถิติจำนวนผู้ใช้ไฟฟ้า (ราย) ในจังหวัดฉะเชิงเทรา พ.ศ. 2561 - 2565 (เดือน มิถุนายน 2565)					
ปี	2561	2562	2563	2564	2565
จำนวนผู้ใช้ไฟ (ราย)	228,040	235,779	261,310	276,863	272,306
สถิติการจำหน่ายพลังงานไฟฟ้า (KWH) ของการไฟฟ้าส่วนภูมิภาค					
จำแนกตามประเภทผู้ใช้ในจังหวัดฉะเชิงเทรา พ.ศ. 2561 - 2565					
ประเภทผู้ใช้	2561	2562	2563	2564	2565 (ม.ค.-มิ.ย.)
พลังงานไฟฟ้าจำหน่ายและใช้ (กิโลวัตต์-ชั่วโมง)	5,089,153,649.13	5,182,904,404.86	4,921,446,307.16	5,260,877,529	2,715,585,851.46
บ้านอยู่อาศัย	593,679,456.61	653,070,561.27	694,112,845.37	720,273,909	368,022,606.90
กิจการขนาดเล็ก	291,676,272.46	316,322,235.12	313,581,824.87	319,843,399	163,335,819.44
กิจการขนาดกลาง	816,371,319.76	847,623,625.57	816,474,442.07	848,311,192	426,444,126.88
กิจการขนาดใหญ่	3,337,407,211.48	3,297,016,118.92	3,041,384,973.81	3,316,184,977	1,716,707,879.44
อื่นๆ	50,019,388.82	68,871,863.98	55,892,221.04	56,264,052	41,075,418.80

ตาราง ข้อมูลสถานการณ์มีไฟฟ้าใช้ในพื้นที่ฉะเชิงเทรา

ปี	ครัวเรือนทั้งหมด (ครัวเรือน)	มีไฟฟ้าใช้แล้ว (ครัวเรือน)		ยังไม่มีไฟฟ้าใช้				หมายเหตุ
		ปักเสาพาดสาย	โซลาร์โฮม (shs)	ทั้งหมด (ครัวเรือน)	มีแผนแล้ว (ครัวเรือน)	รอพิจารณาจัดเข้าโครงการ (ครัวเรือน)	อยู่ในเขตหวงห้าม	
๒๕๖๑	๒๙๑,๐๕๙	๒๙๐,๘๕๙	๙๘	๑๐๒	๒๖	๗๖	-	-
๒๕๖๒	๓๐๕,๒๑๙	๓๐๔,๙๖๓	๑๕๘	๙๘	-	๖๐	-	-
๒๕๖๓	๓๑๓,๖๕๖	๓๑๒,๗๖๔	-	๘๙๒	๙๐	๔๓	-	-
๒๕๖๔	๒๗๗,๐๘๒	๒๗๗,๐๐๘	-	-	๗๔	-	-	-
๒๕๖๕	๒๖๐,๑๐๑	๒๖๐,๐๔๖	-	-	๕๕	-	-	-

ข้อมูล : แผนพัฒนาจังหวัดฉะเชิงเทรา พ.ศ. ๒๕๖ - ๒๕๗๐ (ฉบับทบทวนปี ๒๕๖๗)

แผนเผชิญเหตุภัยแล้งจังหวัดฉะเชิงเทรา ปี ๒๕๖๗

ภาคผนวก ค

คำสั่งกองอำนวยการป้องกันและบรรเทาสาธารณภัยจังหวัดฉะเชิงเทรา
เรื่อง จัดตั้งศูนย์บัญชาการเหตุการณ์จังหวัดฉะเชิงเทรา ภัยแล้ง ปี ๒๕๖๗



คำสั่งกองอำนวยการป้องกันและบรรเทาสาธารณภัยจังหวัดฉะเชิงเทรา

ที่ ๑๕๕ / ๒๕๖๗

เรื่อง จัดตั้งศูนย์บัญชาการเหตุการณ์จังหวัดฉะเชิงเทรา ภัยแล้ง ปี ๒๕๖๗

ด้วย กองบัญชาการป้องกันและบรรเทาสาธารณภัยแห่งชาติ ได้ติดตามสภาพอากาศร่วมกับกรมอุตุนิยมวิทยา คาดการณ์ว่าระหว่างเดือนธันวาคม ๒๕๖๖ - กุมภาพันธ์ ๒๕๖๗ ปริมาณฝนรวมบริเวณประเทศไทยตอนบนส่วนใหญ่จะใกล้เคียงค่าปกติ ส่วนภาคใต้ปริมาณฝนรวมจะน้อยกว่าค่าปกติ อุณหภูมิเฉลี่ยของประเทศสูงกว่าค่าปกติประมาณ ๑.๐ - ๑.๕ องศาเซลเซียส (ค่าปกติ ๓๑.๘ องศาเซลเซียส) และคาดว่าจะเข้าสู่ฤดูร้อนตั้งแต่ประมาณกลางเดือนกุมภาพันธ์เป็นต้นไป

ดังนั้น เพื่อให้การดำเนินการป้องกันและแก้ไขปัญหาภัยแล้ง รวมทั้งการให้ความช่วยเหลือและบรรเทาความเดือดร้อนแก่ประชาชนผู้ประสบปัญหาภัยแล้งเป็นไปด้วยความรวดเร็ว ทัวถึง และทันต่อเหตุการณ์ จึงอาศัยอำนาจตามความในมาตรา ๑๕ แห่งพระราชบัญญัติป้องกันและบรรเทาสาธารณภัย พ.ศ. ๒๕๕๐ และแผนการป้องกันและบรรเทาสาธารณภัยแห่งชาติ พ.ศ. ๒๕๖๔ - ๒๕๗๐ จึงจัดตั้งศูนย์บัญชาการเหตุการณ์จังหวัดฉะเชิงเทรา ภัยแล้ง ปี ๒๕๖๗ ขึ้น ณ สำนักงานป้องกันและบรรเทาสาธารณภัยจังหวัดฉะเชิงเทรา โดยมีอำนาจหน้าที่ ดังต่อไปนี้

๑. ผู้อำนวยการ

- | | |
|---|----------------|
| ๑) ผู้ว่าราชการจังหวัดฉะเชิงเทรา | ผู้อำนวยการ |
| ๒) รองผู้ว่าราชการจังหวัดฉะเชิงเทรา (ทั้งสองท่าน) | รองผู้อำนวยการ |
| ๓) นายกองค้การบริหารส่วนจังหวัดฉะเชิงเทรา | รองผู้อำนวยการ |

มีหน้าที่ ดังนี้

สั่งการ ควบคุมและบัญชาการ รับผิดชอบในการจัดการสาธารณภัยในพื้นที่จังหวัดจนกว่าสถานการณ์จะเข้าสู่ภาวะปกติ

๒. ที่ปรึกษา / ผู้เชี่ยวชาญ

- ผู้อำนวยการสำนักงานทรัพยากรน้ำภาค ๖
- ผู้อำนวยการศูนย์ป้องกันและบรรเทาสาธารณภัยเขต ๓ ปราจีนบุรี

มีหน้าที่ ดังนี้

ให้ข้อเสนอแนะคำแนะนำข้อมูลทางวิชาการ สังเคราะห์แนวโน้มสถานการณ์และเทคนิคการปฏิบัติที่เกี่ยวข้องกับเหตุการณ์สาธารณภัยที่เกิดขึ้น โดยให้คำนึงถึงความปลอดภัยในการปฏิบัติงานเป็นสำคัญ

๓. ศูนย์ข้อมูลประชาสัมพันธ์ร่วม ประกอบด้วย

- | | |
|---|-------------------------------|
| ๑) ประชาสัมพันธ์จังหวัดฉะเชิงเทรา | หัวหน้าศูนย์ |
| ๒) ผู้แทน ปลัดจังหวัดฉะเชิงเทรา | ประจำศูนย์ |
| ๓) หัวหน้าสำนักงานป้องกันและบรรเทาสาธารณภัยจังหวัดฉะเชิงเทรา | ประจำศูนย์/
เลขานุการศูนย์ |
| ๔) หัวหน้าฝ่ายป้องกันอุบัติเหตุและความปลอดภัยทางถนน
สำนักงานป้องกันและบรรเทาสาธารณภัยจังหวัดฉะเชิงเทรา | ผู้ช่วยเลขานุการศูนย์ |

/ มีหน้าที่ ...

แผนเผชิญเหตุภัยแล้งจังหวัดฉะเชิงเทรา ปี ๒๕๖๗

(ต่อ)

-๒-

มีหน้าที่ ดังนี้

- จิตวิทยามวลชน
- ๑) รวบรวมข้อมูลการปฏิบัติการป้องกันและแก้ไขปัญหาภัยแล้งจังหวัดฉะเชิงเทรา
 - ๒) ประชาสัมพันธ์สถานการณ์ภัยแล้ง ประชาสัมพันธ์การช่วยเหลือของศูนย์ฯ รวมถึงปฏิบัติการ
 - ๓) งานอื่น ๆ ที่ผู้อำนวยการศูนย์ฯ มอบหมาย

๔. ศูนย์ประสานการปฏิบัติ ประกอบด้วย

- | | |
|---|---------------------------|
| ๑) หัวหน้าสำนักงานป้องกันและบรรเทาสาธารณภัยจังหวัดฉะเชิงเทรา | หัวหน้าศูนย์ |
| ๒) ผู้แทน หัวหน้าสำนักงานจังหวัดฉะเชิงเทรา | ประจำศูนย์ |
| ๓) ผู้แทน เกษตรและสหกรณ์จังหวัดฉะเชิงเทรา | ประจำศูนย์ |
| ๔) ผู้แทน พัฒนาสังคมและความมั่นคงของมนุษย์จังหวัดฉะเชิงเทรา | ประจำศูนย์ |
| ๕) ผู้แทน ผู้อำนวยการโครงการชลประทานฉะเชิงเทรา | ประจำศูนย์ |
| ๖) ผู้แทน ผู้อำนวยการโครงการส่งน้ำและบำรุงรักษาพระองค์ไชยานุชิต | ประจำศูนย์ |
| ๗) ผู้ช่วยหัวหน้าสำนักงานป้องกันและบรรเทาสาธารณภัยจังหวัดฉะเชิงเทรา | ประจำศูนย์/เลขานุการศูนย์ |
| ๘) หัวหน้าฝ่าย ทุกฝ่าย | ผู้ช่วยเลขานุการศูนย์ |
- สำนักงานป้องกันและบรรเทาสาธารณภัยจังหวัดฉะเชิงเทรา

มีหน้าที่ ดังนี้

- ภาคประชาสังคม
- ๑) เป็นศูนย์กลางการติดต่อสื่อสารและการประสานงานหน่วยงานภาคเอกชนและ
ภาคประชาสังคม ทั้งในและนอกพื้นที่เพื่อขอรับความช่วยเหลือในกรณีเกินขีดความสามารถในการปฏิบัติการระงับ
และบรรเทาภัย
 - ๒) เป็นศูนย์รับบริจาคการช่วยเหลือผู้ประสบภัยแล้ง จากหน่วยงานภาครัฐและภาคเอกชนทั้งใน
และนอกพื้นที่
 - ๓) งานอื่นๆ ที่ผู้อำนวยการศูนย์ฯ มอบหมาย

๕. ส่วนอำนวยการ ประกอบด้วย

- | | |
|---|-------------|
| ๑) รองผู้ว่าราชการจังหวัดฉะเชิงเทรา (ที่ได้รับมอบหมาย) | หัวหน้าส่วน |
| ๒) รอง ผอ.รมน.จว.ฉะเชิงเทรา (ฝ่ายทหาร) | ประจำส่วน |
| ๓) หัวหน้าสำนักงานจังหวัดฉะเชิงเทรา | ประจำส่วน |
| ๔) นายแพทย์สาธารณสุขจังหวัดฉะเชิงเทรา | ประจำส่วน |
| ๕) นายกองค้การบริหารส่วนจังหวัดฉะเชิงเทรา | ประจำส่วน |
| ๖) ผู้อำนวยการศูนย์ป้องกันและบรรเทาสาธารณภัยเขต ๓ ปราจีนบุรี | ประจำส่วน |
| ๗) ผู้อำนวยการแขวงทางหลวงชนบทฉะเชิงเทรา | ประจำส่วน |
| ๘) ผู้อำนวยการสำนักงานทรัพยากรธรรมชาติและสิ่งแวดล้อมจังหวัดฉะเชิงเทรา | ประจำส่วน |
| ๙) ท้องถิ่นจังหวัดฉะเชิงเทรา | ประจำส่วน |
| ๑๐) เกษตรและสหกรณ์จังหวัดฉะเชิงเทรา | ประจำส่วน |
| ๑๑) เกษตรจังหวัดฉะเชิงเทรา | ประจำส่วน |
| ๑๒) ประมงจังหวัดฉะเชิงเทรา | ประจำส่วน |
| ๑๓) ปศุสัตว์จังหวัดฉะเชิงเทรา | ประจำส่วน |
| ๑๔) พัฒนาสังคมและความมั่นคงของมนุษย์จังหวัดฉะเชิงเทรา | ประจำส่วน |
| ๑๕) พาณิชยจังหวัดฉะเชิงเทรา | ประจำส่วน |

/ ๑๖) พัฒนาการ ...

แผนเผชิญเหตุภัยแล้งจังหวัดฉะเชิงเทรา ปี ๒๕๖๗

(ต่อ)

-๓-

๑๖) พัฒนาการจังหวัดฉะเชิงเทรา	ประจำส่วน
๑๗) อุตสาหกรรมจังหวัดฉะเชิงเทรา	ประจำส่วน
๑๘) ผู้อำนวยการโครงการชลประทานฉะเชิงเทรา	ประจำส่วน
๑๙) ผู้อำนวยการโครงการส่งน้ำและบำรุงรักษาพระองค์ไชยานุชิต	ประจำส่วน
๒๐) ผู้อำนวยการโครงการส่งน้ำและบำรุงรักษาคลองสี่ียด	ประจำส่วน
๒๑) ผู้อำนวยการโครงการส่งน้ำและบำรุงรักษาเขื่อนบางปะกง	ประจำส่วน
๒๒) ผู้อำนวยการโครงการส่งน้ำและบำรุงรักษาชลหารพิจิตร	ประจำส่วน
๒๓) ผู้อำนวยการโครงการส่งน้ำและบำรุงรักษารังสิตใต้	ประจำส่วน
๒๔) ผู้อำนวยการโครงการส่งน้ำและบำรุงรักษาบางพลวง	ประจำส่วน
๒๕) นายอำเภอ ทุกอำเภอ	ประจำส่วน
๒๖) ผู้อำนวยการสถานีอุตุนิยมวิทยาฉะเชิงเทรา	ประจำส่วน
๒๗) ผู้จัดการการประปาส่วนภูมิภาค สาขาฉะเชิงเทรา	ประจำส่วน
๒๘) ผู้จัดการการประปาส่วนภูมิภาค สาขาพนมสารคาม	ประจำส่วน
๒๙) ผู้จัดการการประปาส่วนภูมิภาค สาขาบางคล้า	ประจำส่วน
๓๐) ผู้จัดการการประปาส่วนภูมิภาค สาขาบางปะกง	ประจำส่วน
๓๑) หัวหน้าสำนักงานป้องกันและบรรเทาสาธารณภัยจังหวัดฉะเชิงเทรา	ประจำส่วน/ เลขานุการส่วน
๓๒) ผู้ช่วยหัวหน้าสำนักงานป้องกันและบรรเทาสาธารณภัยจังหวัดฉะเชิงเทรา	ผู้ช่วยเลขานุการส่วน
๓๓) หัวหน้าฝ่ายแผนและผู้อำนวยการป้องกันและบรรเทาสาธารณภัย สำนักงานป้องกันและบรรเทาสาธารณภัยจังหวัดฉะเชิงเทรา	ผู้ช่วยเลขานุการส่วน

มีหน้าที่ ดังนี้

- ๑) อำนวยความสะดวกปฏิบัติงานป้องกัน ระวัง และบรรเทาภัยจากภัยแล้ง ในเขตพื้นที่เมื่อเกิดภัยขึ้น
- ๒) สนับสนุนกำลังพล เครื่องมือ เครื่องใช้ และวัสดุอุปกรณ์ต่าง ๆ เครื่องอุปโภคบริโภค ที่มีอยู่ใน

สังกัดทันทีเมื่อได้รับการร้องขอ

- ๓) พิจารณาแก้ไขปัญหา กำหนดแนวทางในการแก้ไขปัญหาและฟื้นฟูบูรณะ
- ๔) จัดประชุมต่าง ๆ ในภารกิจที่เกี่ยวข้องกับศูนย์ และแถลงข่าวต่อสื่อมวลชน เพื่อเป็น
ข้อเท็จจริงต่าง ๆ เกี่ยวกับภาวะการเกิดภัย และการดำเนินการช่วยเหลือทุกระยะ
- ๕) ดำเนินการอื่น ๆ ตามที่ผู้อำนวยการศูนย์ฯ มอบหมาย

ทั้งนี้ ภายใต้อำนวยการ ได้แบ่งเป็น ๓ กลุ่มภารกิจหลัก ดังนี้

๕.๑ กลุ่มพยากรณ์ ประกอบด้วย

- ๑) ผู้อำนวยการสถานีอุตุนิยมวิทยาฉะเชิงเทรา หัวหน้ากลุ่ม
- ๒) ผู้แทน ผู้อำนวยการโครงการชลประทานฉะเชิงเทรา ประจำกลุ่ม
- ๓) ผู้แทน ผู้อำนวยการโครงการส่งน้ำและบำรุงรักษาพระองค์ไชยานุชิต ประจำกลุ่ม
- ๔) ผู้แทน นายอำเภอ ทุกอำเภอ ประจำกลุ่ม
- ๕) หัวหน้าฝ่ายแผนและผู้อำนวยการป้องกันและบรรเทาสาธารณภัย
สำนักงานป้องกันและบรรเทาสาธารณภัยจังหวัดฉะเชิงเทรา ประจำกลุ่ม/
เลขานุการกลุ่ม

แผนเผชิญเหตุภัยแล้งจังหวัดฉะเชิงเทรา ปี ๒๕๖๗

(ต่อ)

-๔-

มีหน้าที่ ดังนี้

ทำหน้าที่ติดตามสภาพอากาศ สภาพน้ำท่า และระดับน้ำในแหล่งเก็บน้ำขนาดต่าง ๆ ในพื้นที่อย่างใกล้ชิด เพื่อใช้ข้อมูลเชิงวิชาการ และสภาพข้อเท็จจริงเชิงพื้นที่ ในการวิเคราะห์ และประเมินสถานการณ์น้ำ ต้นทุน และความต้องการใช้น้ำในด้านต่าง ๆ โดยหากมีแนวโน้มการขาดแคลนน้ำในกรณีต่าง ๆ ทั้งน้ำเพื่อการอุปโภคบริโภค การรักษาระบบนิเวศน์ เกษตรกรรม และอุตสาหกรรม ให้เร่งเสนอผู้มีอำนาจตามกฎหมายในการสั่งการหน่วยงานเข้าดำเนินการในพื้นที่ทันที

๕.๒ กลุ่มบริหารจัดการน้ำ ประกอบด้วย

๑) ผู้อำนวยการโครงการชลประทานฉะเชิงเทรา	หัวหน้ากลุ่ม
๒) ผู้อำนวยการโครงการส่งน้ำและบำรุงรักษาพระองค์ไชยานุชิต	ประจำกลุ่ม
๓) ผู้อำนวยการโครงการส่งน้ำและบำรุงรักษาคลองสี่ียด	ประจำกลุ่ม
๔) ผู้อำนวยการโครงการส่งน้ำและบำรุงรักษาเขื่อนบางปะกง	ประจำกลุ่ม
๕) ผู้อำนวยการโครงการส่งน้ำและบำรุงรักษาชลหารพิจิตร	ประจำกลุ่ม
๖) ผู้อำนวยการโครงการส่งน้ำและบำรุงรักษารังสิตใต้	ประจำกลุ่ม
๗) ผู้อำนวยการโครงการส่งน้ำและบำรุงรักษาบางพลวง	ประจำกลุ่ม
๘) หัวหน้าฝ่ายจัดสรรน้ำ โครงการชลประทานฉะเชิงเทรา	ประจำกลุ่ม/ เลขานุการกลุ่ม

ทำหน้าที่ ดังนี้

วางแผนการใช้น้ำในลักษณะต่าง ๆ ทั้งเพื่อการอุปโภคบริโภค การรักษาระบบนิเวศน์ เกษตรกรรม และอุตสาหกรรม ให้สอดคล้องกับปริมาณน้ำต้นทุน รวมทั้ง กำหนดแนวทางในการระบายน้ำ และกักเก็บน้ำไว้ใช้ประโยชน์ ให้เป็นไปอย่างครอบคลุม สอดคล้องกับสถานการณ์น้ำในพื้นที่ โดยหากมีแนวโน้มเกิดการขาดแคลนน้ำในกรณีต่าง ๆ ให้เร่งเสนอผู้มีอำนาจตามกฎหมายในการสั่งการหน่วยงานเข้าดำเนินการในพื้นที่ทันที

๕.๓ กลุ่มปฏิบัติการแก้ไขปัญหาการขาดแคลนน้ำ ประกอบด้วย

๑) รอง ผอ.รมน.จว.ฉะเชิงเทรา	หัวหน้ากลุ่ม
๒) ผู้แทน ผู้อำนวยการสำนักงานพัฒนาภาค ๑ หน่วยบัญชาการทหารพัฒนา	ประจำกลุ่ม
๓) ผู้แทน ผู้บัญชาการกองพลทหารราบที่ ๑๑	ประจำกลุ่ม
๔) ผู้บังคับกองพันทหารช่างที่ ๒ กองพลทหารราบที่ ๒ รอ.	ประจำกลุ่ม
๕) ผู้จัดการการประปาส่วนภูมิภาค สาขาพนมสารคาม	ประจำกลุ่ม
๖) ผู้จัดการการประปาส่วนภูมิภาค สาขาบางคล้า	ประจำกลุ่ม
๗) ผู้จัดการการประปาส่วนภูมิภาค สาขาบางปะกง	ประจำกลุ่ม
๘) นายอำเภอ ทุกอำเภอ	ประจำกลุ่ม
๙) ผู้จัดการการประปาส่วนภูมิภาค สาขาฉะเชิงเทรา	ประจำกลุ่ม/ เลขานุการกลุ่ม

ทำหน้าที่ ดังนี้

จัดเตรียมกำลังคน วัสดุ อุปกรณ์ เครื่องจักรกลสาธารณภัย อาที รถบรรทุกน้ำ เครื่องสูบน้ำให้มีความพร้อมปฏิบัติงานตามแผนเผชิญเหตุ ๒๔ ชั่วโมง โดยบูรณาการหน่วยปฏิบัติการจากทั้งฝ่ายพลเรือน หน่วยทหาร ตลอดจนภาคเอกชนเข้าดำเนินการแก้ไขปัญหาการขาดแคลนน้ำ โดยให้ความสำคัญกับการแก้ไขปัญหาคัดค้าน้ำเพื่อการอุปโภคบริโภคของประชาชนเป็นอันดับแรก พร้อมทั้งกำหนดแบ่งพื้นที่ที่อาจได้รับผลกระทบ และมอบหมายหน่วยงาน/ภารกิจ ตลอดจนหน่วยสนับสนุนให้ครอบคลุมในแต่ละพื้นที่

แผนเผชิญเหตุภัยแล้งจังหวัดฉะเชิงเทรา ปี ๒๕๖๗

(ต่อ)

-๕-

๖. ส่วนปฏิบัติการ ประกอบด้วย

- | | |
|--|-----------------------------|
| ๑) รองผู้ว่าราชการจังหวัดฉะเชิงเทรา (ที่ได้รับมอบหมาย) | หัวหน้าส่วน |
| ๒) รอง ผอ.รมน.จว.ฉะเชิงเทรา (ฝ่ายทหาร) | ประจำส่วน |
| ๓) ผู้แทน ผู้อำนวยการสำนักงานพัฒนาภาค ๑
หน่วยบัญชาการทหารพัฒนา | ประจำส่วน |
| ๔) ผู้แทน ผู้บัญชาการกองพลทหารราบที่ ๑๑ | ประจำส่วน |
| ๕) ผู้บังคับการตำรวจภูธรจังหวัดฉะเชิงเทรา | ประจำส่วน |
| ๖) ปลัดจังหวัดฉะเชิงเทรา | ประจำส่วน |
| ๗) นายแพทย์สาธารณสุขจังหวัดฉะเชิงเทรา | ประจำส่วน |
| ๘) นายกองค้การบริหารส่วนจังหวัดฉะเชิงเทรา | ประจำส่วน |
| ๑๐) ผู้อำนวยการโครงการชลประทานฉะเชิงเทรา | ประจำส่วน |
| ๑๑) ผู้อำนวยการโครงการส่งน้ำและบำรุงรักษาพระองค์ไชยานุชิต | ประจำส่วน |
| ๑๒) นายอำเภอ ทุกอำเภอ | ประจำส่วน |
| ๑๓) ผู้อำนวยการศูนย์ป้องกันและบรรเทาสาธารณภัย เขต ๓ ปราจีนบุรี | ประจำส่วน |
| ๑๔) ผู้อำนวยการแขวงทางหลวงฉะเชิงเทรา | ประจำส่วน |
| ๑๕) ผู้อำนวยการแขวงทางหลวงชนบทฉะเชิงเทรา | ประจำส่วน |
| ๑๖) ขนส่งจังหวัดฉะเชิงเทรา | ประจำส่วน |
| ๑๗) ผู้บังคับกองพันทหารช่างที่ ๒ กองพลทหารราบที่ ๒ รอ. | ประจำส่วน |
| ๑๘) ประธานคณะกรรมการประสานงานศูนย์อาสาสมัคร
ป้องกันภัยฝ่ายพลเรือนจังหวัดฉะเชิงเทรา | ประจำส่วน |
| ๑๙) ประธานสมาคมสงเคราะห์การกุศลแห่งประเทศไทย ภูภัยฉะเชิงเทรา | ประจำส่วน |
| ๒๐) ประธานสมาคมพุทธอุปลัมภ์แห่งประเทศไทย ภูภัยพนมสารคาม | ประจำส่วน |
| ๒๑) หัวหน้าสำนักงานป้องกันและบรรเทาสาธารณภัยจังหวัดฉะเชิงเทรา | ประจำส่วน/
เลขานุการส่วน |
| ๒๒) หัวหน้าฝ่ายแผนและอำนวยการป้องกันและบรรเทาสาธารณภัย
สำนักงานป้องกันและบรรเทาสาธารณภัยจังหวัดฉะเชิงเทรา | ผู้ช่วยเลขานุการส่วน |
| ๒๓) หัวหน้าฝ่ายส่งเสริมช่วยเหลือ และฟื้นฟู
สำนักงานป้องกันและบรรเทาสาธารณภัยจังหวัดฉะเชิงเทรา | ผู้ช่วยเลขานุการส่วน |

มีหน้าที่ ดังนี้

- ๑) ระดมสรรพกำลังเข้าช่วยเหลือผู้ประสบภัยแล้งในด้านต่าง ๆ ไปยังพื้นที่ให้ความช่วยเหลือ
สิ่งจำเป็น จัดเตรียมเครื่องอุปโภค-บริโภค ประสานและจัดเตรียมเกี่ยวกับการจัดหาวัสดุอุปกรณ์เครื่องมือเครื่องใช้
- ๒) บริการการแพทย์และสาธารณสุข
- ๓) รักษาความสงบเรียบร้อยและคุ้มครองความปลอดภัยของประชาชน จัดทำแผนบังคับใช้
กฎหมายที่เกี่ยวข้องเพื่อสนับสนุนการป้องกันและแก้ไขปัญหาภัยแล้ง และบรรเทาความเดือดร้อนของประชาชน
โดยเฉพาะการเกิดอาชญากรรมที่พบบ่อยในช่วงฤดูแล้ง ซึ่งเป็นการซ้ำเติมความเดือดร้อนของประชาชน เช่น กรณีการ
ลักขโมยเครื่องสูบน้ำและเครื่องมือทางการเกษตรของประชาชนที่ประสบภัยแล้ง เป็นต้น
- ๔) ดูแลด้านการคมนาคม ขนส่ง
- ๕) ดำเนินการอื่น ๆ ตามที่ผู้อำนวยการศูนย์ฯ มอบหมาย

แผนเผชิญเหตุภัยแล้งจังหวัดฉะเชิงเทรา ปี ๒๕๖๗

(ต่อ)

-๖-

๗. ส่วนสนับสนุน ประกอบด้วย

- | | |
|--|-----------------------------|
| ๑) รองผู้ว่าราชการจังหวัดฉะเชิงเทรา (ที่ได้รับมอบหมาย) | หัวหน้าส่วน |
| ๒) ปลัดจังหวัดฉะเชิงเทรา | ประจำส่วน |
| ๓) คลังจังหวัดฉะเชิงเทรา | ประจำส่วน |
| ๔) หัวหน้าสำนักงานจังหวัดฉะเชิงเทรา | ประจำส่วน |
| ๕) นายกเหล่ากาชาดจังหวัดฉะเชิงเทรา | ประจำส่วน |
| ๖) ท้องถิ่นจังหวัดฉะเชิงเทรา | ประจำส่วน |
| ๗) พลังงานจังหวัดฉะเชิงเทรา | ประจำส่วน |
| ๘) นายอำเภอ ทุกอำเภอ | ประจำส่วน |
| ๙) นายกองค้การบริหารส่วนจังหวัดฉะเชิงเทรา | ประจำส่วน |
| ๑๐) โทรศัพท์จังหวัดฉะเชิงเทรา | ประจำส่วน |
| ๑๑) ผู้จัดการการไฟฟ้าส่วนภูมิภาคจังหวัดฉะเชิงเทรา | ประจำส่วน |
| ๑๒) ผู้จัดการการประปาส่วนภูมิภาค สาขาฉะเชิงเทรา | ประจำส่วน |
| ๑๓) หัวหน้าสำนักงานป้องกันและบรรเทาสาธารณภัยจังหวัดฉะเชิงเทรา | ประจำส่วน/
เลขานุการส่วน |
| ๑๔) ผู้ช่วยหัวหน้าสำนักงานป้องกันและบรรเทาสาธารณภัยจังหวัดฉะเชิงเทรา
สำนักงานป้องกันและบรรเทาสาธารณภัยจังหวัดฉะเชิงเทรา | ผู้ช่วยเลขานุการส่วน |
| ๑๕) หัวหน้าฝ่ายบริหารทั่วไป
สำนักงานป้องกันและบรรเทาสาธารณภัยจังหวัดฉะเชิงเทรา | ผู้ช่วยเลขานุการส่วน |

มีหน้าที่ ดังนี้

- ๑) สนับสนุนการร้องขอรับสนับสนุน ด้านการสื่อสาร โทรคมนาคม สาธารณูปโภค
- ๒) สนับสนุนการร้องขอรับสนับสนุน ด้านงบประมาณ การเงิน การคลัง
- ๓) ดำเนินการอื่น ๆ ตามที่ผู้อำนวยการศูนย์ฯ มอบหมาย

ทั้งนี้ ตั้งแต่บัดนี้เป็นต้นไป

สั่ง ณ วันที่ ๒๕ มกราคม พ.ศ. ๒๕๖๗

(นายชลธิ์ ยิ่งตรง)

ผู้ว่าราชการจังหวัดฉะเชิงเทรา

ผู้อำนวยการจังหวัดฉะเชิงเทรา

แผนเผชิญเหตุภัยแล้งจังหวัดฉะเชิงเทรา ปี ๒๕๖๗

คำสั่งกองอำนวยการป้องกันและบรรเทาสาธารณภัยจังหวัดฉะเชิงเทรา
เรื่อง จัดตั้งคณะทำงานติดตามสถานการณ์ภัยแล้งจังหวัดฉะเชิงเทรา ปี ๒๕๖๗



คำสั่งกองอำนวยการป้องกันและบรรเทาสาธารณภัยจังหวัดฉะเชิงเทรา

ที่ ๑๕๖ / ๒๕๖๗

เรื่อง แต่งตั้งคณะทำงานติดตามสถานการณ์ภัยแล้งจังหวัดฉะเชิงเทรา ปี ๒๕๖๗

ตามคำสั่งกองอำนวยการป้องกันและบรรเทาสาธารณภัยจังหวัดฉะเชิงเทรา ที่ ๑๕๕ / ๒๕๖๗ ลงวันที่ ๒๕ มกราคม ๒๕๖๗ จัดตั้งศูนย์บัญชาการเหตุการณ์จังหวัดฉะเชิงเทรา ด้านภัยแล้ง ปี ๒๕๖๗ ขึ้น ณ ศาลากลางจังหวัดฉะเชิงเทรา เพื่อบูรณาการการปฏิบัติกับหน่วยงานที่เกี่ยวข้องทุกภาคส่วน ในการให้ความช่วยเหลือและบรรเทาความเดือดร้อนให้แก่ผู้ประสบภัยเป็นไปด้วยความรวดเร็ว ทัวถึง ทันทต่องสถานการณ์ภัย รวมทั้งการประสานการสนับสนุนการปฏิบัติตามแผนการป้องกันและบรรเทาสาธารณภัยจังหวัดฉะเชิงเทรา พ.ศ. ๒๕๖๔ - ๒๕๗๐ นั้น

ดังนั้น เพื่อเป็นการเตรียมความพร้อมในการป้องกันและแก้ไขปัญหาภัยแล้ง ปี ๒๕๖๗ ที่อาจเกิดขึ้น ให้สามารถแจ้งเตือน ช่วยเหลือ และบรรเทาความเดือดร้อนของผู้ประสบภัย เป็นไปด้วยความรวดเร็ว ทัวถึง และทันทต่องสถานการณ์ จึงแต่งตั้งคณะทำงานติดตามสถานการณ์ภัยแล้งจังหวัดฉะเชิงเทรา ปี ๒๕๖๗ ขึ้น ณ สำนักงานป้องกันและบรรเทาสาธารณภัยจังหวัดฉะเชิงเทรา โดยมีองค์ประกอบและอำนาจหน้าที่ ดังนี้

- | | |
|--|------------------|
| ๑) รองผู้ว่าราชการจังหวัดฉะเชิงเทรา (ที่ได้รับมอบหมาย) | หัวหน้าคณะ |
| ๒) รอง ผอ.รมน.จว.ฉะเชิงเทรา (ฝ่ายทหาร) | รองหัวหน้าคณะ |
| ๓) ปลัดจังหวัดฉะเชิงเทรา | รองหัวหน้าคณะ |
| ๔) นายกองค้การบริหารส่วนจังหวัดฉะเชิงเทรา | คณะทำงาน |
| ๕) ท้องถิ่นจังหวัดฉะเชิงเทรา | คณะทำงาน |
| ๕) นายอำเภอ ทุกอำเภอ | คณะทำงาน |
| ๖) เกษตรและสหกรณ์จังหวัดฉะเชิงเทรา | คณะทำงาน |
| ๗) เกษตรจังหวัดฉะเชิงเทรา | คณะทำงาน |
| ๘) ผู้อำนวยการโครงการชลประทานฉะเชิงเทรา | คณะทำงาน |
| ๙) ผู้อำนวยการโครงการส่งน้ำและบำรุงรักษาพระองค์ไชยานุชิต | คณะทำงาน |
| ๑๐) ผู้อำนวยการโครงการส่งน้ำและบำรุงรักษาคลองสี่ียด | คณะทำงาน |
| ๑๑) ผู้อำนวยการโครงการส่งน้ำและบำรุงรักษาเขื่อนบางปะกง | คณะทำงาน |
| ๑๒) ผู้อำนวยการสถานีอุตุวิทยามหาวิทยาลัยฉะเชิงเทรา | คณะทำงาน |
| ๑๓) ผู้จัดการการประปาส่วนภูมิภาค ทุกสาขาในพื้นที่ | คณะทำงาน |
| ๑๔) หัวหน้าสำนักงานป้องกันและบรรเทาสาธารณภัยจังหวัดฉะเชิงเทรา | คณะทำงาน |
| ๑๕) ผู้ช่วยหัวหน้าสำนักงานป้องกันและบรรเทาสาธารณภัยจังหวัดฉะเชิงเทรา | เลขานุการ |
| ๑๖) หัวหน้าฝ่ายแผนและอำนวยการป้องกันและบรรเทาสาธารณภัย
สำนักงานป้องกันและบรรเทาสาธารณภัยจังหวัดฉะเชิงเทรา | ผู้ช่วยเลขานุการ |

แผนเผชิญเหตุภัยแล้งจังหวัดฉะเชิงเทรา ปี ๒๕๖๗

(ต่อ)

-๒-

มีหน้าที่ ดังนี้

๑. วิเคราะห์ ติดตามสภาพอากาศ ปริมาณฝนตก สภาพน้ำท่า น้ำในแม่น้ำ และปริมาณน้ำในแหล่งเก็บน้ำขนาดต่าง ๆ ในพื้นที่อย่างใกล้ชิด สำหรับใช้ในการคาดการณ์ วิเคราะห์ และประเมินแนวโน้มการเกิดภัยแล้งอย่างต่อเนื่อง ตลอดจนเสนอความเห็นต่อผู้ว่าราชการจังหวัดฉะเชิงเทรา/ผู้อำนวยการจังหวัด
 ๒. วางแผนการใช้น้ำในลักษณะต่าง ๆ ให้สอดคล้องกับปริมาณต้นทุน
 ๓. กำหนดแนวทางในการระบายน้ำ และกักเก็บน้ำไว้ใช้ประโยชน์ ให้เป็นไปอย่างสอดคล้องกับสถานการณ์น้ำในพื้นที่
 ๔. ประสานการปฏิบัติกับศูนย์บัญชาการเหตุการณ์จังหวัดฉะเชิงเทรา ภัยแล้ง ปี ๒๕๖๗ และหน่วยงานที่เกี่ยวข้อง โดยให้ความสำคัญกับการแก้ไขปัญหากรณีน้ำเพื่อการอุปโภคบริโภคของประชาชนเป็นลำดับแรก หากมีปัญหาอุปสรรคข้อขัดข้องประการใด รายงานให้ผู้ว่าราชการจังหวัดฉะเชิงเทรา/ผู้อำนวยการจังหวัด ทราบทันที
 ๕. ปฏิบัติหน้าที่อื่นที่ผู้ว่าราชการจังหวัดฉะเชิงเทรา/ผู้อำนวยการจังหวัด มอบหมาย
- ทั้งนี้ ตั้งแต่บัดนี้เป็นต้นไป

สั่ง ณ วันที่ ๒๕ มกราคม พ.ศ. ๒๕๖๗



(นายชลธี ยังตรง)

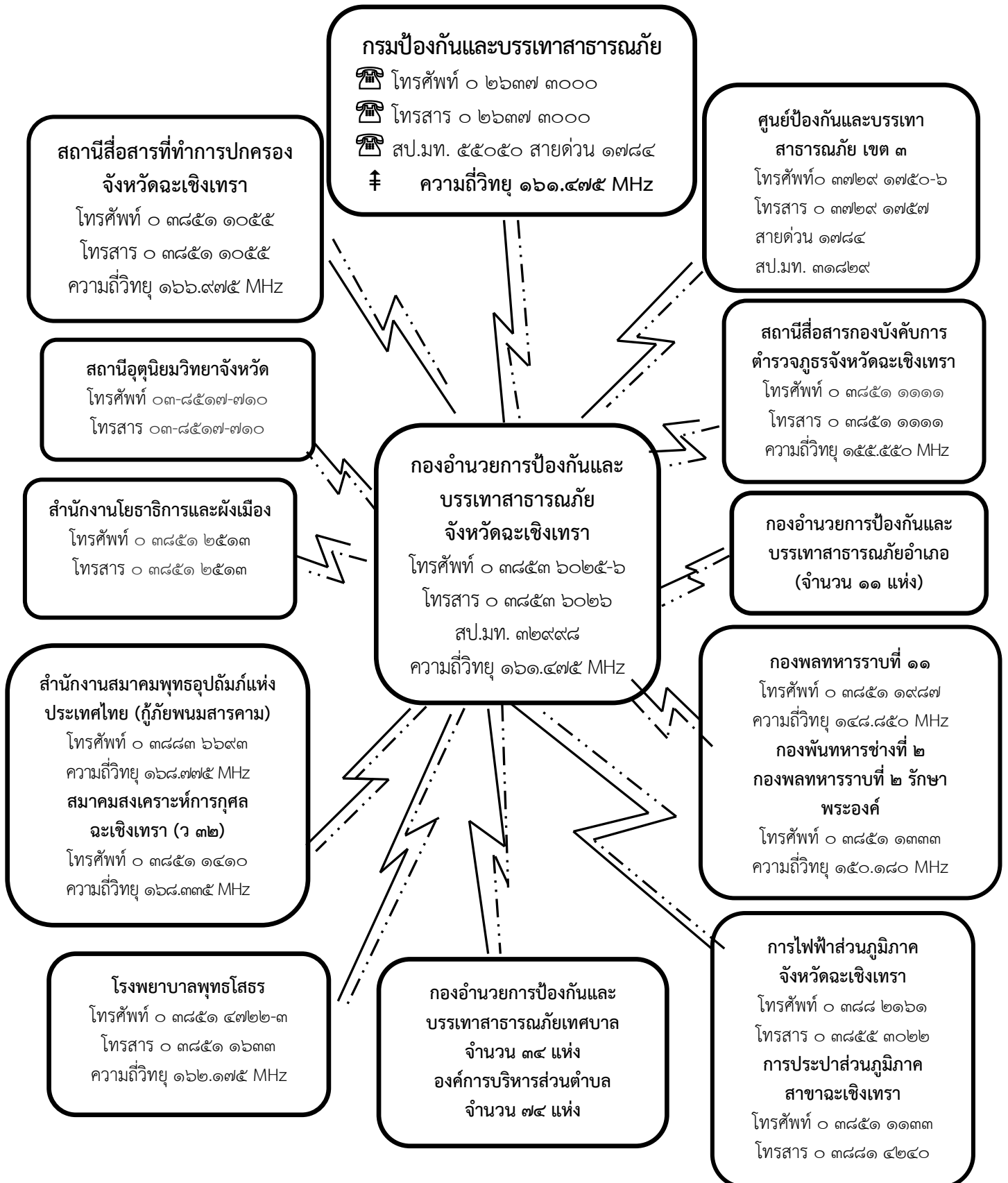
ผู้ว่าราชการจังหวัดฉะเชิงเทรา

ผู้อำนวยการจังหวัดฉะเชิงเทรา

แผนเผชิญเหตุภัยแล้งจังหวัดฉะเชิงเทรา ปี ๒๕๖๗

ภาคผนวก ง

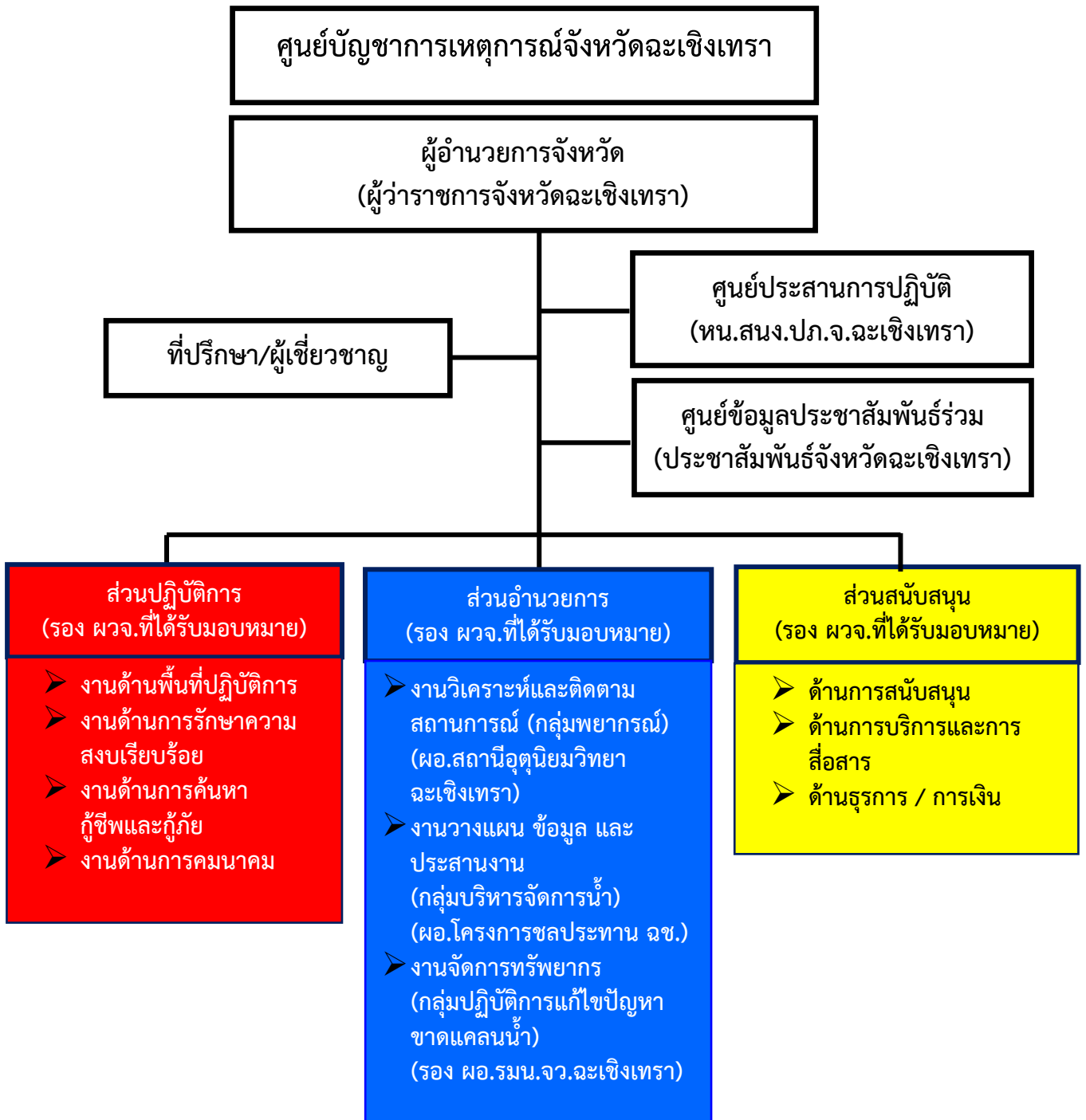
แผนภาพ : ผังสื่อสารในการป้องกันและบรรเทาสาธารณภัยจังหวัดฉะเชิงเทรา



แผนเผชิญเหตุภัยแล้งจังหวัดฉะเชิงเทรา ปี ๒๕๖๗

ผนวก จ

โครงสร้างศูนย์บัญชาการเหตุการณ์จังหวัดฉะเชิงเทรา
ประกอบแผนเผชิญเหตุภัยแล้งจังหวัดฉะเชิงเทรา



หมายเหตุ : โครงสร้างศูนย์บัญชาการเหตุการณ์จังหวัด สามารถปรับได้ตามความเหมาะสมกับสถานการณ์ โดยยึดหลักมาตรฐาน เอกภาพในการจัดการ และความยืดหยุ่นของโครงสร้างองค์การจัดการในภาวะฉุกเฉิน

แผนเผชิญเหตุภัยแล้งจังหวัดฉะเชิงเทรา ปี ๒๕๖๗

ผนวก ฉ

หน่วยงานรับผิดชอบโครงสร้างศูนย์บัญชาการเหตุการณ์จังหวัดฉะเชิงเทรา
 ประกอบแผนเผชิญเหตุภัยแล้งจังหวัดฉะเชิงเทรา ปี ๒๕๖๗

ลำดับ	ส่วน/งาน	หน่วยงานรับผิดชอบ	หมายเลขโทรศัพท์
๑	อำนาจการ	ผู้ว่าราชการจังหวัดฉะเชิงเทรา (นายชลธี ยังตรง)	๐ ๓๘๕๑ ๑๙๘๒
	➤ งานวิเคราะห์และติดตาม สถานการณ์	<ul style="list-style-type: none"> - สำนักงานป้องกันและบรรเทาสาธารณภัย - โครงการชลประทานจังหวัดฉะเชิงเทรา - โครงการส่งน้ำและบำรุงรักษาพระองค์ไชยานุชิต - โครงการส่งน้ำและบำรุงรักษาคลองสียัด - โครงการส่งน้ำและบำรุงรักษาเขื่อนบางปะกง - โครงการส่งน้ำและบำรุงรักษาชลหารพิจิตร - โครงการส่งน้ำและบำรุงรักษารังสิตใต้ - โครงการส่งน้ำและบำรุงรักษาบางพลวง - การประปาส่วนภูมิภาค สาขาฉะเชิงเทรา - การประปาส่วนภูมิภาค สาขาบางคล้า - การประปาส่วนภูมิภาค สาขาพนมสารคาม - การประปาส่วนภูมิภาค สาขาบางปะกง - สำนักงานสาธารณสุขจังหวัด - สถานีอุตุนิยมวิทยา - เกษตรจังหวัดฉะเชิงเทรา - เกษตรและสหกรณ์จังหวัดฉะเชิงเทรา - สำนักงานทรัพยากรธรรมชาติและสิ่งแวดล้อม จังหวัดฉะเชิงเทรา - ที่ทำการปกครองจังหวัด - สำนักงานส่งเสริมการปกครองส่วนท้องถิ่น - สำนักงานทรัพยากรธรรมชาติและสิ่งแวดล้อม - สำนักงานปศุสัตว์จังหวัดฉะเชิงเทรา - สำนักงานประมงจังหวัดฉะเชิงเทรา - สำนักงานอุตสาหกรรมจังหวัดฉะเชิงเทรา 	<ul style="list-style-type: none"> ๐ ๓๘๕๓ ๖๐๒๕-๖ ๐ ๓๘๕๘ ๗๐๙๔ ๐ ๓๘๕๑ ๔๓๕๔ ๐ ๓๘๐๘ ๖๒๘๙ ๐ ๓๘๐๙ ๓๗๔๓ ๐ ๒๓๓๐ ๑๒๑๓ ๐ ๒๕๓๑ ๒๙๑๓ ๐ ๓๗๒๒ ๑๔๘๖ ๐ ๓๘๕๑ ๑๑๓๓ ๐ ๓๘๕๔ ๑๑๕๓ ๐ ๓๘๕๕ ๑๑๕๑ ๐ ๓๘๕๓ ๘๓๓๙ ๐ ๓๘๕๑ ๑๑๘๙ ๐ ๓๘๑๓ ๖๒๒๙ ๐ ๓๘๕๑ ๑๖๓๕ ๐ ๓๘๘๒ ๔๔๒๐ ๐ ๓๘๕๑ ๑๐๕๓ ๐ ๓๘๕๑ ๑๐๕๕ ๐ ๓๘๕๑ ๒๖๗๙ ๐ ๓๘๕๑ ๗๐๘๐ ๐ ๓๘๕๑ ๑๗๐๐ ๐ ๓๘๕๑ ๑๘๕๒ ๐ ๓๘๕๑ ๒๕๒๖
	➤ งานวางแผน ข้อมูล และ ประสานงาน	<ul style="list-style-type: none"> - สำนักงานป้องกันและบรรเทาสาธารณภัย - สำนักงานจังหวัด - ที่ทำการปกครอง - เกษตรจังหวัดฉะเชิงเทรา - โครงการชลประทานจังหวัดฉะเชิงเทรา 	<ul style="list-style-type: none"> ๐ ๓๘๕๓ ๖๐๒๕-๖ ๐ ๓๘๕๑ ๒๕๒๐ ๐ ๓๘๕๑ ๑๐๕๕ ๐ ๓๘๕๑ ๑๖๓๕ ๐ ๓๘๕๘ ๗๐๙๔

แผนเผชิญเหตุภัยแล้งจังหวัดฉะเชิงเทรา ปี ๒๕๖๗

ลำดับ	ส่วน/งาน	หน่วยงานรับผิดชอบ	หมายเลขโทรศัพท์
	➤ งานจัดการทรัพยากร	- รองผู้อำนวยการรักษาความมั่นคงภายในจังหวัดฉะเชิงเทรา (ฝ่ายทหาร) - โครงการชลประทานจังหวัดฉะเชิงเทรา - แขวงทางหลวงชนบทฉะเชิงเทรา - สำนักงานส่งเสริมการปกครองท้องถิ่นจังหวัด - องค์การบริหารส่วนจังหวัด	○ ๓๘๕๑ ๔๗๙๔ ○ ๓๘๕๘ ๗๐๙๔ ○ ๓๘๘๕ ๑๒๘๒ ○ ๓๘๕๑ ๒๖๗๙ ○ ๓๘๐๙ ๓๗๑๑-๕
๒	ปฏิบัติ	รองผู้ว่าราชการจังหวัดฉะเชิงเทรา (นายกำพล สิริรัตตนนท์)	○ ๓๘๕๑ ๑๙๙๕
	➤ งานด้านพื้นที่ปฏิบัติการ	- สำนักงานทหารพัฒนาภาค ๑ หน่วยทหารพัฒนา กองบัญชาการกองทัพไทย - กองพลทหารราบที่ ๑๑ ค่ายสมเด็จพระนั่งเกล้า - กองพันทหารช่างที่ ๒ กองพลทหารราบที่ ๒ รักษาพระองค์ - โครงการชลประทานจังหวัดฉะเชิงเทรา - แขวงทางหลวงชนบทฉะเชิงเทรา - องค์การบริหารส่วนจังหวัด - การประปาส่วนภูมิภาค สาขาฉะเชิงเทรา - การประปาส่วนภูมิภาค สาขาบางคล้า - การประปาส่วนภูมิภาค สาขาพนมสารคาม - การประปาส่วนภูมิภาค สาขาบางปะกง - สำนักงานโยธาธิการและผังเมืองจังหวัด - สำนักงานป้องกันและบรรเทาสาธารณภัย	○ ๓๘๕๕ ๒๘๘๑ ○ ๓๘๙๘ ๑๗๐๒ ○ ๓๘๕๑ ๑๐๑๘ ○ ๓๘๕๘ ๗๐๙๔ ○ ๓๘๘๕ ๑๒๘๒ ○ ๓๘๐๙ ๓๗๑๑-๕ ○ ๓๘๕๑ ๑๑๓๓ ○ ๓๘๕๔ ๑๑๕๓ ○ ๓๘๕๕ ๑๑๕๑ ○ ๓๘๕๓ ๘๓๓๙ ○ ๓๘๕๑ ๒๕๑๓ ○ ๓๘๕๓ ๖๐๒๕ - ๖
	➤ งานด้านการรักษาความสงบเรียบร้อย	- รองผู้อำนวยการรักษาความมั่นคงภายในจังหวัดฉะเชิงเทรา - กองบังคับการตำรวจภูธรจังหวัด - ตำรวจภูธรจังหวัดฉะเชิงเทรา - ที่ทำการปกครองจังหวัด	○ ๓๘๕๑ ๔๗๙๔ ○ ๓๘๕๑ ๑๐๕๕ ○ ๓๘๕๑ ๑๑๑๑ ○ ๓๘๕๑ ๑๙๙๒
	➤ งานด้านการค้นหา กู้ชีพ และกู้ภัย	- สำนักงานสาธารณสุขจังหวัด - สำนักงานป้องกันและบรรเทาสาธารณภัย - ที่ทำการปกครองจังหวัด - เทศบาลเมืองฉะเชิงเทรา - กู้ชีพพนมสารคาม - สมาคมสงเคราะห์การกุศลฉะเชิงเทรา	○ ๓๘๕๑ ๑๑๘๙ ○ ๓๘๕๓ ๖๐๒๕-๖ ○ ๓๘๕๑ ๑๐๕๕ ○ ๓๘๕๑ ๑๕๔๙ ○ ๓๘๕๔ ๔๑๙๑ ○ ๓๘๕๑ ๑๔๑๐
	➤ งานด้านคมนาคม	- สำนักงานขนส่งจังหวัด - แขวงทางหลวงฉะเชิงเทรา - แขวงทางหลวงชนบทฉะเชิงเทรา	○ ๓๘๙๘ ๑๖๕๙ ○ ๓๘๕๑ ๑๐๑๕ ○ ๓๘๘๕ ๑๒๘๒

แผนเผชิญเหตุภัยแล้งจังหวัดฉะเชิงเทรา ปี ๒๕๖๗

ลำดับ	ส่วน/งาน	หน่วยงานรับผิดชอบ	หมายเลขโทรศัพท์
๓	สนับสนุน	รองผู้ว่าราชการจังหวัดฉะเชิงเทรา (นางสาวฉัตรประอร นิยม)	๐ ๓๘๕๑ ๓๒๘๗
	➤ ด้านการสนับสนุน	- สำนักงานจังหวัดฉะเชิงเทรา - การไฟฟ้าส่วนภูมิภาคจังหวัดฉะเชิงเทรา - การประปาส่วนภูมิภาค สาขาฉะเชิงเทรา - การประปาส่วนภูมิภาค สาขาบางคล้า - การประปาส่วนภูมิภาค สาขาพนมสารคาม - การประปาส่วนภูมิภาค สาขาบางปะกง - สำนักงานทรัพยากรธรรมชาติและสิ่งแวดล้อมจังหวัดฉะเชิงเทรา - ที่ทำการปกครองจังหวัด	๐ ๓๘๕๑ ๒๕๒๐ ๐ ๓๘๑๓ ๐๒๒๒-๒๓ ๐ ๓๘๕๑ ๑๑๓๓ ๐ ๓๘๕๔ ๑๑๕๓ ๐ ๓๘๕๕ ๑๑๕๑ ๐ ๓๘๕๓ ๘๓๓๙ ๐ ๓๘๕๑ ๑๐๕๓ ๐ ๓๘๕๑ ๑๐๕๕
	➤ ด้านการบริการและการสื่อสาร	- สนง.บริการลูกค้า กสท.ฉะเชิงเทรา - บริษัท ทีโอที จำกัด (มหาชน) ฉะเชิงเทรา - ที่ทำการปกครองจังหวัด - สำนักงานป้องกันและบรรเทาสาธารณภัย	๐ ๓๓๕๙ ๙๒๓๓ ๐ ๓๘๕๑ ๓๕๑๔ ๐ ๓๘๕๑ ๑๐๕๕ ๐ ๓๘๕๓ ๖๐๒๕-๖
	➤ ด้านธุรการ/การเงิน	- สำนักงานจังหวัด (เสมียนตราจังหวัด) - สำนักงานคลังจังหวัด - ตรวจสอบภายในจังหวัด - สำนักงานเหล่ากาชาดจังหวัด	๐ ๓๘๕๑ ๒๕๒๐ ๐ ๓๘๕๑ ๑๐๙๔ ๐ ๓๘๕๑ ๒๕๒๐ ต่อ ๑๒๘ ๐ ๓๘๘๑ ๔๒๔๑
๔	ศูนย์ข้อมูลประชาสัมพันธ์ร่วม	- สำนักงานประชาสัมพันธ์จังหวัด - ที่ทำการปกครองจังหวัดฉะเชิงเทรา - สำนักงานป้องกันและบรรเทาสาธารณภัย	๐ ๓๘๕๑-๔๗๙๔ ๐ ๓๘๕๑ ๑๐๕๕ ๐ ๓๘๕๓ ๖๐๒๕-๖
๕	ที่ปรึกษา/ผู้เชี่ยวชาญ	- ผู้อำนวยการสำนักงานทรัพยากรน้ำภาค ๖ - ผู้อำนวยการศูนย์ปภ.เขต ๓ ปราจีนบุรี	๐ ๓๗๒๑ ๓๖๓๘-๙ ๐ ๓๗๒๙ ๑๗๕๐-๖
๖	ศูนย์ประสานการปฏิบัติ	- สำนักงานจังหวัด - สำนักงานป้องกันและบรรเทาสาธารณภัย	๐ ๓๘๕๑ ๒๕๒๐ ๐ ๓๘๕๓ ๖๐๒๕-๖

แผนเผชิญเหตุภัยแล้งจังหวัดฉะเชิงเทรา ปี ๒๕๖๗

ผนวก ข

การแบ่งมอบพื้นที่ในการช่วยเหลือผู้ประสบภัยพิบัติ (หน่วยงานทหาร)
ประกอบแผนเผชิญเหตุการป้องกันและแก้ไขปัญหาภัยแล้งจังหวัดฉะเชิงเทรา

พื้นที่ จังหวัดฉะเชิงเทรา	หน่วยงาน ที่รับผิดชอบหลัก	หน่วยงาน ที่รับผิดชอบรอง	ที่ตั้งหน่วยงาน ที่รับผิดชอบรอง	หมายเลขโทรศัพท์
อำเภอ	ผู้แทน ศบภ.มทบ.๑๒ เป็นผู้แทน กท. ใน ก.ช.ภ.อ./ก.ช.ภ.จ. และ กปภ.อ./กปภ.จ.			
๑. เมืองฉะเชิงเทรา	ศบภ.ทบ. (ศบภ.มทบ.๑๒)	ร.๑๑๒ พัน.๑	ค่ายสมเด็จพระนั่งเกล้า ต.บางตีนเป็ด อ.เมืองฯ จ.ฉะเชิงเทรา ๒๔๐๐๐	๐ ๓๘๘๘๑ ๑๗๐๙
๒. ราชสาส์น				
๓. แปลงยาว				
๔. คลองเขื่อน		ร.๑๑๑ พัน.๑		๐ ๓๘๘๘๑ ๑๗๑๒
๕. บางน้ำเปรี้ยว				
๖. บางปะกง		ร.๑๑๑ พัน.๒		
๗. บ้านโพธิ์		ร.๑๑๑ พัน.๓		
๘. พนมสารคาม	ศบภ.บก.ทท.	สนภ.๑ นทพ.	ต.ท่าถ่าน อ.พนมสารคาม จ.ฉะเชิงเทรา ๒๔๑๒๐	๐ ๓๘๕๕ ๒๘๘๑
๙. บางคล้า				
๑๐. สนามชัยเขต				
๑๑. ท่าตะเกียบ				

ศบภ.มทบ.๑๒ : ศูนย์การฝึกนักศึกษาวิชาทหาร มณฑลทหารบกที่ ๑๒

สนภ.๑ นทพ : สำนักงานพัฒนาภาค ๑ หน่วยบัญชาการทหารพัฒนา

ศบภ.บก.ทท. : ศูนย์บรรเทาสาธารณภัย กองบัญชาการกองทัพไทย

ที่มา : ตามแผนบรรเทาสาธารณภัยกองทัพไทย ๒๕๖๕ หน้า ข-๒



ฝ่ายป้องกันและปฏิบัติการ
สำนักงานป้องกันและบรรเทาสาธารณภัยจังหวัดฉะเชิงเทรา
โทร. ๐ ๓๘๕๓ ๖๐๒๕, โทรสาร.๐ ๓๘๕๓ ๖๐๒๖

สายด่วนสาธารณภัย 1784
www.disaster.go.th

ป้องกันเชิงรุก บรรเทาทุกข์เมื่อเกิดภัย ฟื้นฟูและกู้ภัย คือหัวใจ กรม ปภ.